

Intézmény neve: **Kaposvári SZC Rudnay Gyula**
Szakképző Iskola és Kollégium
Intézmény címe: 8660 Tab, Virág u. 14.

TŰZVÉDELMI SZABÁLYZAT

2023.05.

TARTALOMJEGYZÉK

1. A Szabályzat hatálya, általános rendelkezések	4
1. 1. A szabályzat hatálya:	4
1. 1. 1. Területi hatály:	4
1. 1. 2. Személyi hatály:	4
1. 1. 3. Tárgyi hatály:.....	4
1. 1. 4. Időbeli hatály:	4
1. 2. Az intézmény tűzvédelmi feladatai:	5
2. Tűzvédelmi ügyrend	6
2. 1. A tűzvédelmi feladatokat ellátó személyek feladatai és kötelezettségei	6
2. 1. 1. Kaposvári SZC Kancellár tűzvédelmi feladatai.....	6
2. 1. 2. Igazgató tűzvédelmi feladatai	6
2. 1. 3. Igazgató helyettes tűzvédelmi feladatai	7
2. 1. 4. Szakmai igazgatóhelyettes tűzvédelmi feladatai	7
2. 1. 5. Gondnok tűzvédelmi feladatai.....	8
2. 1. 6. Alkalmazottak általános tűzvédelmi feladatai	9
2. 2. A tűzvédelmi szervezet feladatára, felépítésére, működésére és irányítási rendjére, valamint finanszírozására vonatkozó szabályok	9
2. 2. 1. A tűzvédelmi szolgáltató feladatai.....	9
2. 2. 2. A tűzvédelmi feladatok finanszírozása.....	9
3. Az építményekre, szabadterekre vonatkozó eseti tűzvédelmi használati szabályok, előírások	10
3. 1. Az anyagok tűzveszélyességi osztálya	10
3. 1. 1. Fokozottan tűz- vagy robbanásveszélyes osztályba tartozik:.....	10
3. 1. 2. Mérsékelt tűzveszélyes osztályba tartozik:	11
3. 1. 3. Nem tűzveszélyes osztályba tartozik	11
3. 2. Az épület, önálló épületrész mértékadó kockázati osztályának meghatározása	12
3. 2. 1. A tűzvédelmi követelményeket befolyásoló kockázat megállapításához meg kell határozni ...	12
3. 2. 2. A kockázati egység lehet.....	12
3. 2. 3. A kockázati egység kiterjedésének meghatározása során figyelembe kell venni	12
3. 2. 4. A kockázati egység kockázati osztályának meghatározása	12
3. 3. Tűzvédelmi használati szabályok.....	13
3. 3. 1. Tűzvédelmi Műszaki Megfelelőségi Kézikönyv.....	13
3. 3. 2. Általános tűzvédelmi használati szabályok	13
3. 3. 3. Az egyes helyiségekre vonatkozó tűzvédelmi használati szabályok.....	15
3. 3. 3. 1. Tanterem tűzvédelmi használati szabályai	15
3. 3. 3. 2. Irodák, tanári szoba tűzvédelmi használati szabályai	15
3. 3. 3. 3. Folyosó, előtér, szélfogó, közlekedő, lépcsők tűzvédelmi használati szabályai	16
3. 3. 3. 4. Tárolók, szertár, raktár tűzvédelmi használati szabályai	16
3. 3. 3. 5. WC, mosdó tűzvédelmi használati szabályai.....	18
3. 3. 3. 6. Kazánház tűzvédelmi használati szabályai.....	18
3. 3. 3. 7. Számítástechnika terem, szerver szoba, stúdió tűzvédelmi használati szabályai	19
3. 3. 3. 8. Büfé tűzvédelmi használati szabályai.....	19
3. 3. 3. 9. Öltöző tűzvédelmi használati szabályai	19
3. 3. 3. 10. Tornaterem tűzvédelmi használati szabályai	19
3. 3. 3. 11. Könyvtár tűzvédelmi használati szabályai	20
3. 3. 3. 12. Aula tűzvédelmi használati szabályai.....	20
3. 3. 3. 13. Kémiai terem és szertár tűzvédelmi használati szabályai	21
3. 3. 3. 14. Szerelő, karbantartó és tanműhely tűzvédelmi használati szabályai	22
3. 3. 3. 15. Gépjármű tároló tűzvédelmi használati szabályai	23
4. A tevékenységre vonatkozó tűzvédelmi használati szabályok	24
4. 1. Tűzveszélyes tevékenység	24
4. 2. Dohányzás	25
4. 3. Tárolás szabályai.....	25
4. 4. A fokozottan tűz- vagy robbanásveszélyes osztályba tartozó anyagok tárolási előírásai.....	25
4. 5. Tűzoltási út, terület, közlekedési, menekülési és egyéb utak	26
4. 6. Tüzelő-, fűtőberendezések	27
4. 7. Szellőztetés	28

4. 8. Csatornahálózat	28
4. 9. Villamos berendezés	28
4. 10. Beépített tűzjelző és beépített oltóberendezés, tűzoltó készülék, felszerelés	29
4. 11. Közösségi létesítmények, kiállítás, vásár	31
4. 12. Járművek	32
5. Külső munkavállalókra és bérlőkre vonatkozó tűzvédelmi szabályok	33
5. 1. Külső munkavállalókra, az épület külső használóira vonatkozó tűzvédelmi szabályok	33
5. 2. Bérlőkre, bérleményre, bérleti szerződésre vonatkozó tűzvédelmi szabályok	33
6. A tevékenység helyszínét képező és 50 főnél nagyobb befogadó-képességű helyiséget tartalmazó önálló rendeltetési egység vagy önálló rendeltetési egységen belüli, helyiségcsoport (építményrész) kiürítési számítása és megengedett maximális befogadóképessége	34
6. 1. Tornaterem	34
7. Az alkalmoszerű tűzveszélyes tevékenység végzése	35
8. Tűzvédelmi oktatás, a munkavállalókra vonatkozó tűzvédelmi képzési követelmények, valamint a tűzvédelmi szakvizsgára kötelezett munkakörök, foglalkozási ágak	36
8. 1. Tűzvédelmi oktatás	36
8. 1. 1. Általános tűzvédelmi oktatás	36
8. 1. 2. Beépített tűzjelző berendezés kezelésével kapcsolatos oktatás	37
8. 2. A munkavállalókra vonatkozó tűzvédelmi képzési követelmények	37
8. 3. Tűzvédelmi szakvizsgához kötött munkakörök, tevékenységek	37
9. Ellenőrzés, karbantartás, felülvizsgálat	38
10. A munkavállalóknak a tűzjelzéssel, a tűzoltással, műszaki mentéssel kapcsolatos feladatai	39
10. 1. A tűzjelzés eszközei, módszerei	39
10. 2. A tűzoltás, műszaki mentés során végzendő feladatok:	39
11. A beépített automatikus tűzjelző berendezés ellenőrzésével, üzemeltetésével kapcsolatos üzembentartói feladatok	40
11. 1 A beépített automatikus tűzjelző berendezés ellenőrzési feladatai	40
11. 1. 1. Napi ellenőrzések (<i>Gondnok</i>)	40
11. 1. 2. Havi ellenőrzések (<i>Gondnok</i>)	40
11. 1. 3. Háromhavonkénti ellenőrzések (<i>Gondnok</i>)	41
11. 1. 4. Hat- és tizenkét havonkénti ellenőrzések	41
11. 2 A beépített automatikus tűzjelző berendezés üzemeltetésével kapcsolatos feladatok	41
12. Tűzriadó Terv	43
13. Hatályba léptető rendelkezések	44

A **Tűzvédelmi Szabályzat** az intézmény belső szabályzata melynek célja, hogy a munkáltató tevékenységi körével, a használatlath összefüggő veszélyhelyzetek megelőzésének és elhárításának szervezeti, technikai feltételeit, valamint a biztonságos működést, a munkaszervezet belső tűzvédelmi viszonyait szabályozza.

A jelen **Tűzvédelmi Szabályzat** a tűz elleni védekezésről, a műszaki mentésről és a tűzoltóságról szóló **1996. Évi XXXI. törvény 19.§**, valamint a tűzvédelmi szabályzat készítéséről szóló **30/1996. (XII. 6.) BM.** rendeletben, foglaltak alapján készült. A szabályzat előírásai összhangban vannak a **8/2022. (IV. 14.) BM** rendelettel módosított **54/2014. (XII. 5.) BM** rendelettel kiadott **Országos Tűzvédelmi Szabályzat előírásaival**.

1. A Szabályzat hatálya, általános rendelkezések

1. 1. A szabályzat hatálya:

1. 1. 1. Területi hatály:

- Kiterjed az intézmény székhelyére:
 - Kaposvári SZC Rudnay Gyula Szakképző Iskola és Kollégium
8660 Tab, Virág u. 14.
- Kiterjed az intézmény telephelyére:
 - Ádándi képzési hely,
8653 Ádánd, Árpád u. 4.
- Kiterjed az intézmény gépjárműveire.

1. 1. 2. Személyi hatály:

- Kiterjed az intézmény valamennyi foglalkoztatottjára, az intézményben tanulókra, a bentlakókra, vendégekre, látogatókra, a munkavégzésre irányuló munkaviszonyban, vagy egyéb munkajogviszonyban álló személyekre, más szervezet dolgozójára, amennyiben az iskola létesítményeiben, területén, megbízás, vállalkozás vagy egyéb szerződés alapján munkát vagy azzal összefüggő tevékenységet végez.

1. 1. 3. Tárgyi hatály:

- Az intézmény teljes tevékenységi körére terjed ki.

1. 1. 4. Időbeli hatály:

- 2023. május 17.-től határozatlan időre szól. Egyúttal hatályát veszti minden korábbi Szabályzat és módosításuk.

1. 2. Az intézmény tűzvédelmi feladatai:

Az intézménynek az épületek megvalósításával, üzemeltetésével összhangban gondoskodnia kell a jogszabályokban és szabványokban meghatározott tűzvédelmi követelmények megtartásáról, valamint a tevékenységi körével kapcsolatos veszélyhelyzetek megelőzésének és elhárításának feltételeiről.

Az intézmény köteles:

- A közvetlen tűzvédelmét szolgáló - jogszabályban, szabványban, hatósági határozatban előírt - tűzvédelmi berendezést, készüléket, felszerelést, technikai eszközöket állandóan üzemképes állapotban tartani, időszaki ellenőrzésükről, valamint az oltóvíz és egyéb oltóanyagok biztosításáról gondoskodni.
- A tűzoltóság részére a tűz oltására, a műszaki mentésre szolgáló felkészítés érdekében - előzetes egyeztetés alapján - a helyszíni gyakorlatok megtartását lehetővé tenni és abban közreműködni.
- A tűzesetek megelőzésének és oltásának, valamint a műszaki mentésnek jogszabályokban meghatározott feltételeit, valamint a tűzvédelmi ellenőrzés lehetőségét biztosítani.
- Gondoskodni arról, hogy a munkavállalók a jogszabályokban meghatározott előírások szerint végezzék a tevékenységüket vagy a létesítmény, építmény, helyiség igénybe vevői a tűzvédelmi szabályzatban foglaltakat megismerjék és megtartsák.
- Megfelelő szervezettel, tűzvédelmi szakképesítéssel rendelkező személlyel, illetve szolgáltatás igénybevételével gondoskodni a tűzvédelem biztosításáról.
- A tűzvédelmi helyzetre kiható olyan tevékenységet, amely a kockázati osztály megváltoztatását teszi szükségessé, vagy a raktározás, termelés kapacitás 15%-kal történő növelését eredményezi, a tevékenység megkezdése előtt legalább tizenöt nappal a tűzvédelmi hatóságnál bejelenteni.
- A Szabályzatban foglaltakat a munkáltató a munkavállalókkal köteles ismertetni. Az oktatás megtörténtét oktatási naplóban kell rögzíteni, és azt az érintettek aláírásával igazolni. A munkáltatónak gondoskodnia kell arról, hogy az intézménnyel kapcsolatba kerülők (külső munkavállalók, bérlők stb.) – a rájuk vonatkozó mértékben – a Szabályzat tartalmát megismerjék.

2. Tűzvédelmi ügyrend

2. 1. A tűzvédelmi feladatokat ellátó személyek feladatai és kötelezettségei

- A 2.1 pont és alpontjai az intézmény vezetőinek és munkavállalóinak tűzvédelmi feladatait határozza meg.
- A feladatokat munkaköri leírásokban, személyre szóló munkaszerződésekben kell rögzíteni.

2. 1. 1. Kaposvári SZC Kancellár tűzvédelmi feladatai

- A tűzvédelmi feladatokkal kapcsolatos költségek fedezetének biztosításáért felelős.

2. 1. 2. Igazgató tűzvédelmi feladatai

- Irányítja és felügyeli a tűzvédelmi tevékenységet.
- Felelős az intézmény és telephelye tűzvédelméért, továbbá a tűzvédelmi rendeletek, utasítások végrehajtásáért.
- Elkészítteti a Tűzvédelmi Szabályzatot és alkalmazását elrendeli.
- Tűzvédelmi Szabályzatot a tűzvédelemre kiható változás esetén úgy dolgoztatja át, hogy az naprakész legyen.
- Gondoskodik a tűzvédelmi feladatok, hatáskörök munkaköri leírásokban való érvényesítéséről.
- Együttműködik a tűzoltósággal az általuk tartott helyszíni gyakorlatok és a tűzvédelmi ellenőrzések során.
- Felelős a tűzriadó tervekben foglaltak végrehajtását szükség szerint, de legalább évente egy alkalommal az érintettekkel gyakoroltatni, és annak eredményét írásban rögzíteni.
- Előzetesen írásban engedélyezi az alkalomszerű tűzveszélyes tevékenység végzését, az előírt tűzvédelmi szabályok betartását ellenőrzi.
- A tűzvédelmi helyzetre kiható olyan tevékenységet, amely a kockázati osztály megváltoztatását teszi szükségessé, vagy a raktározás, termelés kapacitásának 15%-kal történő növelését eredményezi, a tevékenység megkezdése előtt legalább tizenöt nappal a tűzvédelmi hatóságnál köteles bejelenteni.
- Felelős a tűzvédelmi megfelelési tanúsítványok meglétéért.
- Felelős az időszakos tűzvédelmi felülvizsgálatok végrehajtásáért, a felmerült hiányosságok megszüntetéséért.
- Felelős a tűzvédelmi szakvizsgálathoz kötött munkakörökben a szakvizsgák meglétéért.
- A főigazgatót tájékoztatja a hatáskörét meghaladó tűzvédelmi hiányosságokról, olyan körülményekről, amelyek az előírások betartását gátolják, illetve veszélyhelyzetet idéznek elő.
- Létesítés, beruházás, átalakítás, bővítés, korszerűsítés, helyreállítás, felújítás, rendeltetés módosítás esetén felelős az 54/2014 (XII.5.) BM rendelettel kiadott Országos Tűzvédelmi Szabályzat, létesítésre vonatkozó előírásainak betartásáért.
- Tájékoztatja a tűzvédelmi szolgáltatóját az intézményben történt tűzvédelemre kiható változásokról.

2. 1. 3. Igazgató helyettes tűzvédelmi feladatai

- Az igazgató távolléte vagy akadályoztatása esetén ellátja annak tűzvédelmi feladatait.

2. 1. 4. Szakmai igazgatóhelyettes tűzvédelmi feladatai

- Gondoskodik az előírt tűzvédelmi oktatások, tájékoztatások megszervezéséről, megtartásukat ellenőrzi.
- Felelős a tűzvédelmi oktatások és rendszeres továbbképzések végrehajtásáért, dokumentálásáért.
- A foglalkoztatást megelőző tűzvédelmi oktatásokat oktatási tematika alapján végzi el.
- Az ügyirat-kezelési szabályoknak megfelelően kezeli és megőrzi, naprakész állapotban tartja az intézmény tűzvédelemmel kapcsolatos ügyiratait, okmányait, bizonylatait.
- Az igazgatót tájékoztatja a hatáskörét meghaladó tűzvédelmi hiányosságokról, olyan körülményekről, amelyek az előírások betartását gátolják, illetve veszélyhelyzetet idéznek elő.
- Köteles a tűzvédelmi szabálytalanságokat, rendellenességeket azonnal kivizsgálni, megszüntetni; amennyiben az hatáskörét meghaladja, köteles azt az igazgatónak jelenteni.
- Gondoskodik a készenlétben tartott tűzoltó készülékek időközönkénti karbantartásáról, a részben vagy teljesen kiürült (kiürített) tűzoltó készülékek újratöltéséről.
- Feladata az intézmény tűzoltó készülékeinek 3 havonkénti üzemeltetői ellenőrzése, melynek során ellenőrzi, hogy minden egyes tűzoltó készülék:
 - ❖ az előírt készenléti helyen van-e,
 - ❖ rögzítése biztonságos-e,
 - ❖ látható-e,
 - ❖ magyar nyelvű használati utasítása a tűzoltó készülékkel szemben állva olvasható-e,
 - ❖ használata nem ütközik-e akadályba,
 - ❖ valamennyi nyomásmérő vagy jelző műszerének jelzése a működési zónában található-e,
 - ❖ hiánytalan szerelvényekkel ellátott-e,
 - ❖ fém vagy műanyag plombája, zárópecsétje, karbantartást igazoló címkéje, a karbantartó szervezet OKF azonosító jele sértetlen-e,
 - ❖ karbantartása esedékes-e,
 - ❖ készenléti helyét jelölő biztonsági jel látható, felismerhető-e és
 - ❖ állapota kifogástalan, üzemszerű-e.

Ha az ellenőrzés során hiányosságot észlel, azt jelzi az igazgató felé.
Az elvégzett ellenőrzésekről üzemeltetési naplót kell vezetni (4. számú melléklet).

- Feladata a falitűzcsap és földfeletti tűzcsap szerelvények 6 havonkénti ellenőrzése, amely során ellenőrzi, hogy a falitűzcsap és a földfeletti tűzcsap szerelvényei hiánytalanul megvannak és sértetlenek. Ha az ellenőrzés során hiányosságot

észlel, azt jelzi az igazgató felé. Az elvégzett ellenőrzésekről nyilvántartást kell vezetni (4. számú melléklet).

- Feladata a villamos táplálású menekülési útirányt jelző biztonsági jelek működőképességét rendszeresen, de legalább háromhavonta próbával ellenőrizni, melyről ellenőrzési naplót kell vezetni. A meghibásodott elemek (akkumulátor, fénycső) haladéktalan cseréjéről gondoskodni kell.

2. 1. 5. Gondnok tűzvédelmi feladatai

- Feladata a beépített tűzjelző berendezés három havonkénti ellenőrzése az alábbiak szerint:
 - ❖ ha a rendszer nincs nyugalmi helyzetben, akkor a kijelzett hibát az üzemeltetési naplóba bejegyezték-e, és, ha a hiba szakképzett beavatkozást igényel – nem a hálózat időleges kimaradásáról van szó –, értesítették-e a karbantartót,
 - ❖ az előző nap bejegyzett hibára történt-e megfelelő intézkedés,
 - ❖ a tűzjelző központ valamennyi állapotjelzője működik-e.
 - ❖ hogy az üzemeltetési naplót folyamatosan vezetik-e,
 - ❖ hogy a felügyeletet ellátók részt vettek-e megfelelő oktatáson,
 - ❖ hogy a nyomtatók működéséhez szükséges eszközök, anyagok (papír festék, festékszalag) rendelkezésre állnak-e.
 - ❖ hogy történtek-e az épület használatában, technológiájában, kialakításában olyan változások, amelyek befolyásolják a tűzjelző berendezés működését, különösen az automatikus érzékelők érzékelési képességét, a kézi jelzésadók hozzáférhetőségét, a hangjelzők hallhatóságát és
 - ❖ hogy a jelzések beazonosítására vonatkozó kimutatások, rajzok rendelkezésre állnak-e, a grafikus megjelenítő eszköz üzemképes-e.

Az ellenőrzés tapasztalatait az üzemeltetési naplóban rögzíteni kell.
(4. számú melléklet).

- Feladatuk a beépített tűzjelző berendezés napi ellenőrzése az alábbiak szerint:
 - ❖ ha a rendszer nincs nyugalmi helyzetben, akkor a kijelzett hibát az üzemeltetési naplóba bejegyezték-e, és, ha a hiba szakképzett beavatkozást igényel (nem a hálózat időleges kimaradásáról van szó), értesítették-e a karbantartót,
 - ❖ az előző nap bejegyzett hibára történt-e megfelelő intézkedés,
 - ❖ a tűzjelző központ valamennyi állapotjelzőjének működését,

Az ellenőrzés tapasztalatait az üzemeltetési naplóban rögzíteni kell.
(4. számú melléklet).

- Feladata a tűzgátló ajtók önműködő csukódását havonta ellenőrizni. Az ellenőrzés elvégzését írásban rögzíteni kell. Az ellenőrzés során tapasztalt hiányosságokat, hibákat soron kívül javítani és a javítás elvégzését írásban igazolni kell.

2. 1. 6. Alkalmazottak általános tűzvédelmi feladatai

- Munkavégzés során köteles betartani a jogszabályok, utasítások és jelen szabályzat előírásait és végrehajtani a tűzvédelmi irányítók tűzvédelemmel kapcsolatos utasításait.
- Munkahelyén köteles rendet és tisztaságot tartani, megszüntetni minden olyan körülményt, amely tüzet okozhat.
- Köteles részt venni a tűzvédelmi oktatásokon és vizsgáztatásokon jelen szabályzat előírásainak megfelelően.
- Tűz esetén valamennyi munkavállaló köteles közreműködni a tűz oltásában és a mentésben, illetve köteles végrehajtani a tűzoltás vezetőjének utasításait.

2. 2. A tűzvédelmi szervezet feladatára, felépítésére, működésére és irányítási rendjére, valamint finanszírozására vonatkozó szabályok

- A tűzvédelemmel kapcsolatos szakmai feladatokat a SAFETY-GEO Bt. látja el.

2. 2. 1. A tűzvédelmi szolgáltató feladatai

- Tűzvédelmi Szabályzat és mellékleteinek elkészítése, naprakészen tartása.
- A dolgozók éves ismétlődő oktatása, az oktatás dokumentálása.
- A tűzvédelmi nyilvántartásokhoz nyomtatványok biztosítása.
- Tűzvédelmi oktatáshoz tematika elkészítése.
- Tűzvédelmet érintő jogszabályváltozásokról a szerződött partner tájékoztatása.

2. 2. 2. A tűzvédelmi feladatok finanszírozása

A tűzvédelmi feladatokkal kapcsolatos költségeket évente kell tervezni.

Költségként jelentkezik

- Tűzvédelmi oktatás és rendszeres továbbképzés.
- Tűzvédelmi szakvizsgára kötelezett személyek szakvizsgáztatása
- Szakanyagok beszerzése, karbantartása.
- A tűzvédelmi felszerelések, készülékek előírásoknak megfelelő karbantartása.
- A tűzvédelemre kiható egyéb rendszerek felülvizsgálata, karbantartása. (vilamos berendezések, kémények, gázkészülékek stb.)
- Az építmények, technológiai rendszerek a jogszabályokban meghatározott tűzvédelmi követelményeinek teljesítése, ill. a szükséges korszerűsítések.
- A tűzvédelmi szolgáltatás.

A költségek fedezetének biztosításáért a Kaposvári SZC Kancellárja a felelős.

3. Az építményekre, szabadterekre vonatkozó eseti tűzvédelmi használati szabályok, előírások

A tűzvédelmi követelményeket az anyagok tűzveszélyességi osztálya, a kockázati egység kockázati osztálya, az épület, az önálló épületrész és a speciális építmény mértékadó kockázati osztálya alapján kell megállapítani.

3. 1. Az anyagok tűzveszélyességi osztálya

3. 1. 1. Fokozottan tűz- vagy robbanásveszélyes osztályba tartozik:

a) az anyagok és keverékek osztályozásáról, címkézéséről és csomagolásáról, a 67/548/EGK és az 1999/45/EK irányelv módosításáról és hatályon kívül helyezéséről, valamint az 1907/2006/EK rendelet módosításáról szóló, 2008. december 16-i 1272/2008/EK európai parlamenti és tanácsi rendelet (a továbbiakban: CLP rendelet) szerinti

aa) instabil robbanóanyagok, továbbá az 1.1–1.5. alosztályba tartozó robbanóanyag, továbbá a deszenzibilizált robbanóanyag,

ab) 1A., 1B. és 2. kategóriába tartozó tűzveszélyes gáz, valamint az 1A. kategóriába tartozó pirofóros vagy kémiai instabil gáz,

ac) 1. és 2. kategóriába tartozó aeroszol,

ad) 1. és 2. kategóriába tartozó tűzveszélyes szilárd anyag,

ae) A, B, C vagy D típusú önreaktív anyagok és keverékek,

af) 1. kategóriába tartozó pirofóros folyadék,

ag) 1. kategóriába tartozó pirofóros szilárd anyag,

ah) 1. vagy 2. kategóriába tartozó, vízzel érintkezve tűzveszélyes gázokat kibocsátó anyagok és keverékek,

ai) 1. kategóriába tartozó oxidáló folyadék,

aj) 1. kategóriába tartozó oxidáló szilárd anyag vagy

ak) A, B, C vagy D típusú szerves peroxid,

b) a CLP rendelet szerinti 1., 2. vagy 3. kategóriába tartozó tűzveszélyes folyadékok közül

ba) a 21 °C alatti zárttéri lobbánásponttal rendelkező folyadék,

bb) a legalább 21 °C zárttéri és legfeljebb 55 °C nyílttéri lobbánásponttal rendelkező folyadék, az olyan vizes diszperziós rendszer kivételével, amelynek lobbánáspontja szabványos módszerrel nem állapítható meg, és éghetőanyag-tartalma 25%-nál nagyobb, víztartalma pedig 50%-nál kisebb,

bc) az a folyadék, amelynek üzemi hőmérséklete meghaladja a 35 °C-ot, és nagyobb, mint a nyílttéri lobbánáspont 20 °C-kal csökkentett értéke,

a legalább 50 °C nyílttéri lobbánásponttal rendelkező gázolaj, tüzelőolaj és világításra használt petróleum kivételével,

c) az a) és b) pontba, valamint a (2) bekezdés a) és b) pontjába nem tartozó anyagok és keverékek közül

ca) az éghető gáz,

cb) az éghető gőz, köd,

cc) a por, valamint egyéb kisméretű szilárd anyag levegővel képzett robbanásveszélyes keveréke,

cd) a 21 °C alatti zárttéri lobbánásponttal rendelkező folyadék és olvadék,

ce) a legalább 21 °C zárttéri lobbánásponttal rendelkező folyadék és olvadék, ha nyílttéri lobbánáspontja legfeljebb 55 °C, valamint

cf) az a folyadék és olvadék, amelynek az üzemi hőmérséklete meghaladja a 35 °C-ot, és nagyobb, mint a nyílttéri lobbaspontjának 20 °C-kal csökkentett értéke.

3. 1. 2. Mérsékeltén tűzveszélyes osztályba tartozik:

a) a CLP rendelet szerinti veszélyességi osztályok egyikébe sorolt anyagok és keverékek közül

- aa) az 1.6. alosztályba tartozó robbanóanyag,
- ab) az 1. kategóriába tartozó oxidáló gáz,
- ac) az E, F és G típusú önreaktív anyagok és keverékek,
- ad) az 1. és 2. kategóriába tartozó önmelegedő anyagok és keverékek,
- ae) a 3. kategóriába tartozó, vízzel érintkezve tűzveszélyes gázokat kibocsátó anyagok és keverékek,
- af) a 2. és 3. kategóriába tartozó oxidáló folyadék,
- ag) a 2. és 3. kategóriába tartozó oxidáló szilárd anyag,
- ah) az E, F és G típusú szerves peroxid,

b) a CLP rendelet szerinti veszélyességi osztályok egyikébe sorolt anyagok és keverékek közül az 1., 2. vagy 3. kategóriába tartozó tűzveszélyes folyadékok közül

- ba) az 55 °C-nál nagyobb nyílttéri lobbasponttal rendelkező folyadék,
 - bb) az a folyadék, amelynek az üzemi hőmérséklete meghaladja a 35 °C-ot, és a nyílttéri lobbaspontjánál legalább 20 °C-kal kisebb,
 - bc) az olyan vizes diszperziós rendszer, amelynek lobbaspontja szabványos módszerrel nem állapítható meg, és éghetőanyag-tartalma 25%-nál nagyobb, víztartalma pedig 50%-nál kisebb, valamint
 - bd) a legalább 50 °C nyílttéri lobbasponttal rendelkező gázolaj, tüzelőolaj és világításra használt petróleum,
- c) az (1) bekezdés a) és b) pontjába, valamint a (2) bekezdés a) és b) pontjába nem tartozó anyagok és keverékek közül
- ca) az a szilárd éghető anyag, amely nem tartozik fokozottan tűz- vagy robbanásveszélyes osztályba,
 - cb) az a gáz, amely önmaga nem ég, de az égést táplálja, a levegő kivételével,
 - cc) a vonatkozó műszaki követelmény szerinti eljárással meghatározott, 150 °C-nál magasabb gyulladási hőmérsékletű, B–F tűzvédelmi osztályú építőanyag,
 - cd) az a vizes diszperziós rendszer, amelynek lobbaspontja szabványos módszerrel nem állapítható meg, és éghetőanyag-tartalma 25%-nál nagyobb, víztartalma pedig 50%-nál kisebb,
 - ce) az 55 °C feletti nyílttéri lobbasponttal rendelkező folyadék és olvadék,
 - cf) az a folyadék és olvadék, amelynek üzemi hőmérséklete meghaladja a 35 °C-ot, és a nyílttéri lobbaspontjánál legalább 20 °C-kal kisebb.

3. 1. 3. Nem tűzveszélyes osztályba tartozik

- a) a nem éghető anyag, ha nem tartozik a fokozottan tűz- vagy robbanásveszélyes, vagy a mérsékeltén tűzveszélyes osztályba,
- b) az A1 vagy A2 tűzvédelmi osztályú építőanyag és
- c) a CLP rendelet szerinti 3. kategóriába tartozó aeroszol.

3. 2. Az épület, önálló épületrész mértékadó kockázati osztályának meghatározása

3. 2. 1. A tűzvédelmi követelményeket befolyásoló kockázat megállapításához meg kell határozni

- ❖ az épületet, önálló épületrészt alkotó kockázati egységeket, azok kockázati osztályait és azt követően az épület, önálló épületrész mértékadó kockázati osztályát és
- ❖ speciális építmény esetén annak kockázati osztályát.

3. 2. 2. A kockázati egység lehet

- ❖ önálló rendeltetési egység,
- ❖ szomszédos önálló rendeltetési egységek csoportja,
- ❖ épület, önálló épületrész, speciális építmény vagy
- ❖ az épületnek, az önálló épületrésznek, a speciális építménynek a tűzvédelmi dokumentáció készítéséért felelős személy által meghatározott része.

3. 2. 3. A kockázati egység kiterjedésének meghatározása során figyelembe kell venni:

- ❖ a rendeltetést,
- ❖ a helyiségek befogadóképességét és az egyes helyiségek közötti helyiségkapcsolatokat,
- ❖ a helyiségek elhelyezkedését a kijáratok szintjéhez képest,
- ❖ a benttartózkodó személyek menekülési képességét, helyismeretét, ébrenlétét,
- ❖ a személyek mentésének eszközigényét, a mentést segítőkre szükséges és rendelkezésre álló létszámát,
- ❖ az előállított, felhasznált, keletkező, tárolt anyagok mennyiségét, tűzveszélyességi jellemzőit és osztályát, olthatóságát,
- ❖ az előállítás, használat, tárolás tűzveszélyességét befolyásoló körülményeit,
- ❖ a tárolt, kiállított, bemutatott, a rendeltetéshez tartozó tevékenységgel érintett anyagokat, tárgyakat közösségi értékvédelmi szempontból, továbbá pótolhatóságát,
- ❖ meglévő építmény esetén az építmény adottságait,
- ❖ létfonosságú rendszerem esetén annak jellemzőit,
- ❖ a tevékenység körülményeit, jellemző adottságait, az adott technológiából adódó állapotokat és azok jellemzőit,
- ❖ a beépített tűzjelző és tűzoltó berendezéssel való ellátottságot.

3. 2. 4. A kockázati egység kockázati osztályának meghatározása:

- ❖ speciális építmény esetén az Országos Tűzvédelmi Szabályzat XII. fejezetben foglaltak alapján,
- ❖ az OTSZ 1. mellékletben foglalt 3. táblázatban nem szereplő tárolási, továbbá az ipari, mezőgazdasági rendeltetés esetén az OTSZ 12.§ (2) bekezdés alapján,
- ❖ az OTSZ 1. mellékletben foglalt 3. táblázatban szereplő tárolási rendeltetés esetén az 1. mellékletben foglalt 1–3. táblázat alapján,
- ❖ egyéb esetben az OTSZ 1. mellékletben foglalt 1. és 2. táblázat alapján kell meghatározni.

Az épület, az önálló épületrész és a speciális építmény mértékadó kockázati osztálya megegyezik az abban lévő kockázati egységek kockázati osztályai közül a legszigorúbb kockázati osztállyal.

3. 3. Tűzvédelmi használati szabályok

3. 3. 1. Tűzvédelmi Műszaki Megfelelőségi Kézikönyv

Az intézmény nem kötelezett TMMK készítésére!

2015. március 5. után használatba vett építmény használatbavételét követő 60 napon belül az építmény tulajdonosának az építményre vonatkozó Tűzvédelmi Műszaki Megfelelőségi Kézikönyvvel (a továbbiakban: TMMK) kell rendelkeznie:

- a) az 5 szintesnél magasabb lakóépületek,
- b) az 1000 m²-nél nagyobb közösségi épületek,
- c) az 1000 m²-nél nagyobb ipari épületek,
- d) a 3000 m²-nél nagyobb mezőgazdasági épületek,
- e) a 2000 m²-nél nagyobb tárolási épületek,
- f) speciális építménynek minősülő közúti alagút, valamint felszín alatti vasút vagy
- g) a b)–e) pontban felsorolt rendeltetésű meglévő épületek, ott meghatározott alapterületet meghaladó bővítése esetében.

A TMMK-ban az építmény tűzvédelmi helyzetét érintő változásokat át kell vezetni, fel kell tüntetni a változást követő 30 napon belül. A TMMK az építmény tartozéka, tulajdonos változásakor, az új tulajdonos részére át kell adni. A tulajdonos köteles az üzemeltető részére a TMMK hozzáférhetőségét biztosítani.

A TMMK-t elektronikus vagy nyomtatott formátumban kell elkészíteni, vezetni és az építmény területén kell tartani.

Az építmény használatbavételét követő 5. évben, majd azt követően 5 éves ciklusidővel a tulajdonos köteles felülvizsgáltatni az építmény TMMK-ban foglaltaknak megfelelő kialakítását, állapotát, az alábbiak szerint:

- ❖ az építésügyi engedélyezési tervdokumentáció tartalmának megfelel-e az építmény
- ❖ a változtatások, átalakítások a vonatkozó jogszabályoknak, előírásoknak megfelelnek-e
- ❖ a változtatásokat, átalakításokat rögzítették-e a TMMK-ban

A TMMK tartalmazza:

- az építmény tűzvédelmi, létesítési követelményeit:
 - ❖ az építészeti kialakítást a tűzvédelmi követelményekkel,
 - ❖ a villamos rendszer és villámvédelem kialakítását és
 - ❖ a felvonók és mozgólépcsők, speciális épületgépészeti rendszerek kialakítását,
- a tűzjelző berendezés, tűzoltó berendezés, vészhangosítási rendszer és hő- és füst-elleni védelem kialakítását,
- a rajzi mellékletet,
- a TMMK készítőjének nevét, címét és jogosultságát és
- az 5 évenkénti felülvizsgálat elvégzését igazoló dokumentumot.

3. 3. 2. Általános tűzvédelmi használati szabályok

- Az üzemeltetőnek, tulajdonosnak, bérlőnek a használat, a tevékenység végzése során gondoskodnia kell arról, hogy
 - a) az építmény, építményrész létesítésekor hatályos előírások által elvárt biztonsági szintet a használat és az átalakítások, változtatások során fenntartsa,

- b) a használati tűzvédelmi előírásokat betartsa,
 - c) tevékenységével tüzet, robbanást, robbanásveszélyt ne okozzon,
 - d) folyamatosan biztosítsa a tűz észlelésének, jelzésének, oltásának, a kiürítésnek, a tűzvédelmi berendezések, eszközök, felszerelések, tűzoltótechnikai eszközök működésének, hozzáférhetőségének, észlelhetőségének jogszabály vagy hatóság által előírt feltételeit,
 - e) a tűzvédelmi célú dokumentumokat naprakész állapotban, hozzáférhető helyen tartsa,
 - f) a tűzvédelmi célú jelölések észlelhetőségét, egyértelműségét fenntartsa, és
 - g) a robbanás elleni védelmet, az alkalmazott berendezések robbanásbiztos kialakítását és működőképességét a robbanásveszélyes technológia teljes élettartama során fenntartsa.
- Az építményt, építményrészt, a szabadteret csak a vonatkozó tűzvédelmi követelményeknek megfelelően szabad használni.
 - A termelést, a használatot, a tárolást, a forgalomba hozatalt, forgalmazást, valamint az egyéb tevékenységet (a továbbiakban együtt: tevékenység) csak a tűzvédelmi követelményeknek megfelelő szabadterén, helyiségben, tűzszakaszban, rendeltetési egységben, építményben szabad folytatni.
 - A helyiségben, építményben és szabadterén csak az ott folytatott folyamatos tevékenységhez szükséges anyag és eszköz tartható.
 - Tűztávolságon belül tárolási tevékenység nem végezhető, kivéve, ha a tárolt anyag mennyisége, minősége, elhelyezése nem növeli a tűz áterjedésének veszélyét. Ezen területet a hulladékoktól, száraz aljnövényzettől mentesen kell tartani.
 - A helyiségből, a szabadteréből, a gépről, a berendezésről, az eszközről, a készülékről a tevékenység során keletkezett fokozottan tűz- vagy robbanásveszélyes és mérsékelt tűzveszélyes osztályba tartozó anyagot, hulladékot folyamatosan, de legalább műszakonként, valamint a tevékenység befejezése után el kell távolítani.
 - Fokozottan tűz- vagy robbanásveszélyes, mérsékelt tűzveszélyes osztályba tartozó folyadékkal, zsírral szennyezett hulladékot jól záró fedővel ellátott, nem tűzveszélyes anyagú edényben kell gyűjteni, majd erre a célra kijelölt helyen kell tárolni.
 - Robbanásveszélyes térben csak olyan készülék, eszköz, berendezés, erő- és munkagép helyezhető el és használható, amely az alkalmazási helyén a megállapított robbanásveszélyes zóna minőségének, valamint hőmérsékleti osztályának vagy mértékadó legmagasabb hőmérsékletének megfelel, és amit a robbanásvédelem szabályai szerint gyártottak, felülvizsgáltak, karbantartottak, javítottak.
 - A fokozottan tűz- vagy robbanásveszélyes osztályba tartozó folyadékot, fokozottan tűz- vagy robbanásveszélyes és mérsékelt tűzveszélyes osztályba tartozó és égést tápláló gázt szállító csőrendszerrel és tárolóedénnyel, továbbá minden gépnél, berendezésnél és készüléknél a fokozottan tűz- vagy robbanásveszélyes osztályba tartozó folyadék csepegését, elfolyását vagy a gáz szivárgását meg kell akadályozni. A szétfolyt, kiszivárgott anyagot haladéktalanul fel kell itatni, a helyiséget ki kell szellőztetni, és a felitatott anyagot erre a célra kijelölt helyen kell tárolni.
 - Az üzemszerűen csepegő fokozottan tűz- vagy robbanásveszélyes osztályba tartozó folyadékot nem tűzveszélyes osztályba tartozó anyagú edénybe kell felfogni. A felfogó edényt szükség szerint, de legalább a műszak befejezésével ki kell üríteni, és az erre a célra kijelölt helyen kell tárolni.
 - A fokozottan tűz- vagy robbanásveszélyes osztályba tartozó folyadékot alkalmasszerűen csak szabadban vagy hatékonyan szellőztetett helyiségben szabad használni, ahol egyidejűleg gyújtóforrás nincs.

- Olajos, zsíros munkaruha, védőruha – ruhatár-rendszerű öltöző kivételével – csak fém-székényben helyezhető el.
- A munkahelyeken a tevékenység közben és annak befejezése után a munkát végzőnek ellenőrizni kell a tűzvédelmi használati szabályok megtartását, és a szabálytalanságokat meg kell szüntetni.
- Ha fokozottan tűz- vagy robbanásveszélyes osztályba tartozó anyag robbanásveszélyes állapotban fordul elő a helyiségben, olyan ruha, lábbeli és eszköz nem használható, amely gyújtási veszélyt jelenthet.
- Az építményben, helyiségben és szabadterén a villamos berendezés kapcsolójának, a közmű nyitó- és zárószervezetének, a tűzjelző kézi jelzésadójának, a fali tűzcsap működését és a külső oltóvízellátást biztosító szivattyúnak valamint a hő- és füstelvezető kezelőszervezetének, nyílásainak, továbbá a tűzoltó vízforrások, fali tűzcsapok, tűzoltó készülékek, tűzoltótechnikai termékek, felszerelések, berendezések hozzáférhetőségét, akadálytalan megközelíthetőségét állandóan biztosítani kell, azokat eltorlaszolni még átmenetileg sem szabad.

3. 3. 3. Az egyes helyiségekre vonatkozó tűzvédelmi használati szabályok

3. 3. 3. 1. Tanterem tűzvédelmi használati szabályai

- A helyiségeket csak a használatbavételi engedélyben megállapított rendeltetésnek megfelelően szabad használni.
- Helyiségekben olyan elektromos és hőhatáson alapuló berendezés használható, amely a környezetétől, éghető anyagoktól, hőálló anyaggal elhatárolt, illetve a környező berendezési tárgyakra tűzveszélyt nem jelent.
- A helyiségekben rendszeresített elektronikai berendezéseket csak az alkalmazottak kezelhetik.
- A helyiségek bútorokkal, berendezési tárgyakkal történő kialakítását úgy kell megoldani, hogy azok veszély esetén a menekülést ne akadályozzák.
- Ajtókat elektromos berendezések kapcsolóihoz, kezelőszervezeteihez, tűzoltó készülékekhez vezető utat eltorlaszolni még átmenetileg sem szabad.
- A papírhulladék tárolására a helyiségben hulladékgyűjtőt kell elhelyezni.
- A papírhulladék gyűjtőt szükség szerint, de legalább naponta a tanítás befejezése után ki kell üríteni.

3. 3. 3. 2. Irodák, tanári szoba tűzvédelmi használati szabályai

- A helyiségeket csak a használatbavételi engedélyben megállapított rendeltetésnek megfelelően szabad használni.
- A helyiség bejáratát iratokkal, bútorokkal, egyéb berendezési tárgyakkal eltorlaszolni, vagy leszűkíteni még átmenetileg sem szabad.
- A helyiségekben fokozottan tűz- vagy robbanásveszélyes és mérsékelt tűzveszélyes anyag nem tárolható.
- Csak kifogástalan műszaki állapotban lévő, szabályosan szerelt és csatlakoztatott elektromos berendezést szabad üzemeltetni.
- Az elektromos hő fejlesztő készüléket, berendezést a környezetében levő éghető anyagtól olyan távolságra kell elhelyezni, vagy olyan hőszigetelést kell alkalmazni, hogy az éghető anyag felületén mért hőmérséklet a legnagyobb hőterheléssel való üzemeltetés mellett se jelenthessen az éghető anyagra gyújtási veszélyt.

- Hősugárzót, kávé – teafőzőt, mikrohullámú sütőt egyéb melegítő berendezést felügyelet nélkül hagyni tilos. Hő termelő berendezést letakarni tilos!
- A villamos gépet, berendezést és egyéb készüléket a tevékenység befejezése után ki kell kapcsolni. Nem vonatkozik ez az előírás azokra a készülékekre, amelyek rendeltetésükből következően folyamatos üzemre lettek tervezve. Kikapcsolt állapotnak számít az elektronikai, informatikai és hasonló készülékek készenléti állapota is.
- A papírhulladék és szemét gyűjtésére a helyiségekben szeméttartókat kell elhelyezni.
- A papírhulladék gyűjtőt szükség szerint, de legalább naponta ki kell üríteni.
- Az iratokat, nyomtatványokat az arra kijelölt helyen (szekrényben) szabad tárolni.
- A közlekedési utak, folyosók, és bejárati ajtók szabadon tartásáról folyamatosan gondoskodni kell. Azokat eltorlaszolni, leszűkíteni még ideiglenesen sem szabad.
- A közmű elzáró szerkezetekhez, valamint a tűzvédelmi felszerelésekhez vezető utakat eltorlaszolni, leszűkíteni még átmenetileg is tilos!
- A munka befejezése után a helyiség használói, ill. a helyiséget utoljára elhagyó dolgozó köteles azt tűzvédelmi szempontból átvizsgálni és minden olyan körülményt megszüntetni, ami tüzet okozhat.

3. 3. 3. 3. Folyosó, előtér, szélfogó, közlekedő, lépcsők tűzvédelmi használati szabályai

- A közlekedési utak, folyosók, és bejárati ajtók szabadon tartásáról folyamatosan gondoskodni kell. Azokat eltorlaszolni, leszűkíteni még ideiglenesen sem szabad.
- A közmű elzáró szerkezetekhez, valamint a tűzvédelmi felszerelésekhez vezető utakat eltorlaszolni, leszűkíteni még átmenetileg is tilos!
- A kiürítésre szolgáló, vezérléssel működő ajtók esetében a kézi erővel történő nyitást minden esetben biztosítani kell.
- Az épületek menekülési útvonalain fokozottan tűz- vagy robbanásveszélyes és mérsekélten tűzveszélyes osztályba tartozó anyagok nem helyezhetőek el, nem tárolhatóak. Ez alól kivételt képeznek a beépített építési termékek és biztonsági jelek, valamint azok az installációk, dekorációk, szőnyegek, falikárpitok és egyéb, nem tárolásra szolgáló, valamint a helyiség rendeltetésével összefüggő tárgyak, amelyek az elhelyezéssel érintett fal vagy a padló felületének szintenként legfeljebb 15%-át fedik le.
- A menekülési útvonalon beépített ajtónál függöny, szélfogó csak úgy helyezhető el, hogy az széthúzáskor a kijáratot ne szűkítse. A függöny a padló síkját nem érheti el, belső szélét eltérő színű csíkkal kell megjelölni.
- A kiürítésre szolgáló, üzemszerűen zárva tartott ajtók vészeseti nyithatóságát és a beléptető rendszerek kiürítést nem akadályozó kialakítását biztosítani kell.
- A folyosókról utolsónak távozó dolgozó köteles ellenőrizni és megszüntetni a tűzveszélyt okozó körülményeket.

3. 3. 3. 4. Tárolók, szertár, raktár tűzvédelmi használati szabályai

- A helyiségeket csak a használatbavételi engedélyben megállapított rendeltetésnek megfelelően szabad használni.
- A helyiségek területén a dohányzás és a nyílt láng használata tilos!
- A helyiségek bejáratánál és a helyiségekben jól látható helyen a tűzveszélyre vonatkozó figyelmeztető és tiltó táblákat, piktogramokat kell elhelyezni.

- Fokozottan tűz- vagy robbanásveszélyes osztályba tartozó anyag nem tárolható tetőtérben, pinceszinti, alagsori helyiségben, továbbá 300 liter vagy 300 kg mennyiség felett egyéb, nem tárolásra tervezett helyiségben.
- Azokon a területeken, szabadtereken, robbanásveszélyes zónákban, ahol robbanásveszélyes osztályba tartozó anyagokat állítanak elő, dolgoznak fel, használnak, tárolnak vagy forgalomba hoznak, és az elektrosztatikus feltöltődés tüzet vagy robbanást okozhat, elektrosztatikus feltöltődés elleni védelmet kell biztosítani.
- Helyiségben, építményben és szabadterén csak az ott folytatott folyamatos tevékenységhez szükséges fokozottan tűz- vagy robbanásveszélyes vagy mérsékelt tűzveszélyes osztályba tartozó anyag tárolható.
- A zónabesorolás folyamata során megállapított, a robbanásveszélyes anyagok körül az adott térben létrejövő egyes robbanásveszélyes zónákon belül, az adott zóna besorolásának megfelelően tervezett, telepített, beüzemelt és üzemeltetett robbanásbiztos kivitelű villamos és nem villamos gyártmányok alkalmazhatók. (TvMI)
- Padlástérben fokozottan tűz- vagy robbanásveszélyes osztályba tartozó anyag nem tárolható. Egyéb szilárd anyag csak olyan módon és mennyiségben helyezhető el, hogy azok a tetőszerkezet, valamint a kémény megközelítését ne akadályozzák, szükség esetén eltávolíthatóak legyenek a tetőszerkezet éghető anyagú elemeitől, és a kéménytől legalább 1 méter távolságra helyezkedjenek el.
- Kereskedelminek nem minősülő közösségi rendeltetés esetén csak a rendeltetésnek megfelelő tevékenységhez szükséges, legfeljebb az alábbi táblázat szerint meghatározott mennyiségű fokozottan tűz- vagy robbanásveszélyes osztályba tartozó folyadék és aeroszol tárolható.

	A	B	C
1	A helyiség alapterülete (m²)	Fokozottan tűz- vagy robbanásveszélyes folyadékok aeroszol megengedett mennyisége (liter)	III. tűzveszélyességi fokozatú folyadék megengedett mennyisége (liter)
2	0-50	10	30
3	50-500	20	40
4	500-	30	60

- Az előző bekezdés szerinti anyagok maximális tárolási mennyisége
 - a) fémszekrényben 20 liter,
 - b) robbanásgátló szekrényben 50 liter,
 - c) folyadéktárolásra alkalmas tűzálló szekrényben 60 liter.
- Az előző bekezdésben szereplő szekrényeken kívül legfeljebb 5 liter anyagmennyiség tárolható helyiségenként.
- A kijáratú ajtókat mindenkor teljes szélességükben szabadon kell tartani, azokat eltorlaszolni, leszűkíteni még átmenetileg sem szabad.
- A tárolt anyagokat fajtánként csoportosítva kell raktározni. A tárolóban állandóan rendet, tisztaságot kell tartani, a szemetet, hulladékot naponta el kell távolítani.
- Az elektromos kapcsolókat, a kézi tűzoltó készülékeket eltorlaszolni, valamint az azokhoz vezető utakat leszűkíteni még ideiglenesen sem szabad.
- Nyílt lánggal járó javítási munka során az alkalomszerű tűzveszélyes tevékenységre vonatkozó szabályok szerint kell eljárni.

- A napi munka befejezése után, az eltávozás előtt a helyiséget utolsóként elhagyó személynek a helyiséget áramtalanítani kell, meg kell győződni arról, hogy nem maradt-e tüzet vagy balesetet okozó tevékenység.
- Az észlelt hiányosságokat haladéktalanul meg kell szüntetni.

3. 3. 3. 5. WC, mosdó tűzvédelmi használati szabályai

- A helyiségekben fokozottan tűz- vagy robbanásveszélyes és mérsékelt tűzveszélyes osztályba sorolt anyagokat tárolni, felhasználni nem szabad.
- A helyiségekben a kijáratokat szabadon kell hagyni.
- A papírhulladék és szemét gyűjtésére a helyiségekben szeméttartókat kell elhelyezni.
- A papírhulladék gyűjtőt szükség szerint, de legalább naponta ki kell üríteni.

3. 3. 3. 6. Kazánház tűzvédelmi használati szabályai

- A helyiséget csak a használatbavételi engedélyben megállapított rendeltetésnek megfelelően szabad használni.
- A helyiségekben a dohányzás és a nyílt láng használata tilos.
- A helyiségekben az üzemeltetéshez nem szükséges éghető anyag, valamint fokozottan tűz- vagy robbanásveszélyes és mérsékelt tűzveszélyes anyag még átmenetileg sem tárolható.
- A kazánok működési időszakában a kezelési osztálynak megfelelő felügyeletről gondoskodni kell.
- A felügyeletet csak szakképzett a tűzvédelmi előírásokra kioktatott személy láthatja el.
- Üzemeltetés közben a természetes és mesterséges szellőzést biztosítani kell.
- A tüzelőberendezés helyiségében ki kell függeszteni a tüzelőberendezés kezelési utasítását. A kezelési utasítás tartalmazza:
 - ❖ az üzembe helyezést,
 - ❖ az üzem alatti ellenőrzést,
 - ❖ üzemzavar, gázszivárgás esetén a teendőket,
 - ❖ a szellőző rendszert és annak működését.
- Minden begyűjtés vagy újragyűjtés előtt a tüzelőberendezés belső terét úgy kell át-szellőztetni, hogy abban robbanóképes gáz-levegő elegy ne legyen.
- A tüzelőberendezés helyiségét ellátó fogyasztói vezetékbe – lehetőleg épületen kívül – főelzáró szerelvényt kell beépíteni. Ennek helyét és ki és bekapcsolt állapotát fel-irattal jelölni kell.
- Az egyes tüzelőberendezéseket ellátó fogyasztói leágazó vezetékbe tüzelőberende-zésenként egy-egy elzáró szerkezetet kell beépíteni.
- A nyomásszabályzó vagy mérőhelyiségben és ezek bejárati ajtaján dohányzást és nyílt láng használatát tiltó táblát kell elhelyezni.
- A gáztüzelő berendezéseket évente legalább egyszer felül kell vizsgálni, a szükséges karbantartási és javítási munkákat el kell végezni. Mindezeket dokumentálni kell.
- Csak a tüzelő- fűtőberendezéshez illeszkedő, kifogástalan műszaki állapotú, felül-vizsgálattal rendelkező kémény használható.

3. 3. 3. 7. Számítástechnika terem, szerver szoba, stúdió tűzvédelmi használati szabályai

- A tantermeket csak a használatbavételi engedélyben megállapított rendeltetésnek megfelelően szabad használni.
- Tantermekben olyan elektromos és hőhatáson alapuló berendezés használható, amely a környezetétől, éghető anyagoktól, hőálló anyaggal elhatárolt, illetve a környező berendezési tárgyakra tűzveszélyt nem jelent.
- A tantermekben rendszeresített elektronikai berendezéseket csak az alkalmazottak kezelhetik.
- A helyiségek bútorokkal, berendezési tárgyakkal történő kialakítását úgy kell megoldani, hogy azok veszély esetén a menekülést ne akadályozzák.
- Ajtókat elektromos berendezések kapcsolóihoz, kezelőszerkezeteihez, tűzoltó készülékekhez vezető utat eltorlaszolni még átmenetileg sem szabad.
- A papírhulladék tárolására a helyiségben hulladékgyűjtőt kell elhelyezni.
- A papírhulladék gyűjtőt szükség szerint, de legalább naponta a tanítás befejezése után ki kell üríteni.

3. 3. 3. 8. Büfé tűzvédelmi használati szabályai

- Hibás kapcsolókat, aljzatokat, vezetéket, áram alatt tartani nem szabad. Elektromos szerelés minden esetben feleljen meg az érvényben lévő érintésvédelmi szabályoknak.
- Hulladékot, szemetet időközönként, de legalább naponta egyszer el kell távolítani
- Csak engedélyezett típusú elektromos vagy gázüzemű főző, hőtermelő (melegítő) berendezés használható a használati előírások megtartásával.

3. 3. 3. 9. Öltöző tűzvédelmi használati szabályai

- A helyiségeket csak a használatbavételi engedélyben megállapított rendeltetésnek megfelelően szabad használni.
- Az öltöző helyiségekben a szekrényeket, padokat úgy kell elhelyezni, hogy a megfelelő szélességű közlekedési út mindenkor biztosítva legyen.
- Az öltözőszekrényben a ruhaneműn, tisztálkodó szerekén kívül más anyagot tárolni tilos.
- Fokozottan tűz- vagy robbanásveszélyes és mérsékelt tűzveszélyes osztályba sorolt folyadékot az öltözőszekrényben még kis mennyiségben sem szabad tartani.
- A szekrények alatt és fölött ruhaneműt tartani, a szekrény ajtajára kívülről ruhaneműt akasztani nem szabad.
- A papírhulladék és szemet gyűjtésére a helyiségekben szeméttartókat kell elhelyezni.
- A papírhulladék gyűjtőt szükség szerint, de legalább naponta ki kell üríteni.

3. 3. 3. 10. Tornaterem tűzvédelmi használati szabályai

- A helyiséget csak a használatbavételi engedélyben megállapított rendeltetésnek megfelelően szabad használni.
- A teremben egy időben maximum 100 fő tartózkodhat.
- Minden használat előtt ellenőrizni kell a tűzvédelmi felszerelések, készülékek meglétét és használhatóságát.
- A tornaterem területén a dohányzás és a nyílt láng használata tilos!

- A közlekedés és a kiürítés útvonalába eső valamennyi ajtót nyitható állapotban kell tartani, kulccsal lezárni nem szabad.
- A közlekedési és tűzvédelmi berendezéshez vezető utakat leszűkíteni, eltorlaszolni még átmenetileg sem szabad.
- Nyílt lánggal, magas hőképződéssel járó tevékenységet csak az alkalomszerű tűzveszélyes tevékenységre vonatkozó feltételek alapján szabad végezni.
- A tornaterem, rendeltetéstől eltérő használata az igazgató írásos engedélyével történhet, a hatályos jogszabályok betartásával.
- Használat után a tornatermet át kell vizsgálni, meg kell szüntetni minden olyan körülményt, ami tüzet okozhat.

3. 3. 3. 11. Könyvtár tűzvédelmi használati szabályai

- A helyiségeket csak a használatbavételi engedélyben megállapított rendeltetésnek megfelelően szabad használni.
- A könyvek, dokumentációk tárolására szolgáló helyiségben más anyagot tárolni tilos.
- A könyvtár területén dohányozás nyílt láng használata tilos!
- A szállításhoz felhasznált csomagoló anyagokat a helyiségből el kell távolítani.
- A könyvtári helyiségekben villamos kiegészítő hőtermelő berendezés (hősugárzó) használata tilos.
- A könyvtár bejárati ajtaját és közlekedési útjait mindenkor teljes szélességükben szabadon kell hagyni.
- A villamos gépet, berendezést és egyéb készüléket a tevékenység befejezése után ki kell kapcsolni. Nem vonatkozik ez az előírás azokra a készülékekre, amelyek rendeltetésükből következően folyamatos üzemre lettek tervezve. Kikapcsolt állapotnak számít az elektronikai, informatikai és hasonló készülékek készenléti állapota is.
- A papírhulladék és szemét gyűjtésére a helyiségekben szeméttartókat kell elhelyezni.
- A papírhulladék gyűjtőt szükség szerint, de legalább naponta ki kell üríteni.

3. 3. 3. 12. Aula tűzvédelmi használati szabályai

- A helyiségeket csak a használatbavételi engedélyben megállapított rendeltetésnek megfelelően szabad használni.
- Az aulát úgy kell kialakítani, hogy tűz esetén az ott tartózkodók zavartalanul a szabadba juthassanak
- Az aulát minden használat előtt át kell vizsgálni, meg kell győződni arról, hogy a kiürítési útvonalak teljes szélességükben használhatók, a menekülési útvonalon lévő ajtók nyithatók.
- Hibás kapcsolókat, aljzatokat, vezetéket, áram alatt tartani nem szabad. Elektromos szerelés minden esetben feleljen meg az érvényben lévő érintésvédelmi szabályoknak.
- Világítóberendezést, úgy kell elhelyezni, rögzíteni és használni, hogy a környezetére tűzveszélyt ne jelentsen. Éghető és díszítő anyagot a világítóberendezésre elhelyezni nem szabad.
- Ajtókat elektromos berendezések kapcsolóihoz, kezelőszerkezeteihez, tűzoltó készülékekhez vezető utat eltorlaszolni még átmenetileg sem szabad.

3. 3. 3. 13. Kémiai terem és szertár tűzvédelmi használati szabályai

- A helyiségeket csak a használatbavételi engedélyben megállapított rendeltetésnek megfelelően szabad használni.
- Kereskedelminek nem minősülő közösségi rendeltetés esetén csak a rendeltetésnek megfelelő tevékenységhez szükséges, legfeljebb az alábbi táblázat szerint meghatározott mennyiségű fokozottan tűz- vagy robbanásveszélyes osztályba tartozó folyadék és aeroszol tárolható.

	A	B	C
1	A helyiség alapterülete (m²)	Fokozottan tűz- vagy robbanásveszélyes folyadékok aeroszol megengedett mennyisége (liter)	III. tűzveszélyességi fokozatú folyadék megengedett mennyisége (liter)
2	0-50	10	30
3	50-500	20	40
4	500-	30	60

- Az előző bekezdés szerinti anyagok maximális tárolási mennyisége
 - a) fémszekrényben 20 liter,
 - b) robbanásgátló szekrényben 50 liter,
 - c) folyadéktárolásra alkalmas tűzálló szekrényben 60 liter.
- Az előző bekezdésben szereplő szekrényeken kívül legfeljebb 5 liter anyagmennyiség tárolható helyiségenként.
- A helyiségben nincs kialakítva gázegő a kísérletekhez.
- Az I-II. tűzveszélyességi fokozatú anyagot felhasználni csak hatékony szellőztetés mellett mindennemű gyújtóforrás kizárásával lehetséges.
- Éghető folyadékkal szennyezett éghető hulladékot jól záró fedővel ellátott, nem éghető anyagból készült edényben kell gyűjteni, majd erre a célra kijelölt helyen kell tárolni.
- Fűtőtestekre és azok 30 cm-es körzetében éghető anyagot elhelyezni tilos!
- Éghető folyadék elcsepegését meg kell akadályozni. A szétfolyt anyagot haladéktalanul fel kell itatni, a helyiséget ki kell szellőztetni.
- A terem ajtaját amíg személyek tartózkodnak bent bezárni TILOS!
- Villamos berendezés kapcsolóját, közmű nyitó- és zárószerkezetet tűzvédelmi berendezést, közlekedési utakat leszűkíteni, eltorlaszolni még ideiglenesen sem szabad
- Különböző vegyszereket, mintákat tartalmazó üvegeket címkével kell ellátni
- Éghető folyadékot csatornába (mosogatóba) önteni tilos!
- Villamos hő fejlesztő készülékeket csak úgy szabad használni, hogy környezetére gyújtóveszélyt ne jelentsen
- Elektromos berendezéseket meghibásodásuk esetén csak szakember javíthatja. Addig nem használható.
- A helyiséget utolsónak elhagyó tanár köteles ellenőrizni a tűzvédelmi használati szabályok meglétét:
 - ❖ elektromos berendezések kikapcsolását, leválasztását az elektromos hálózatról
 - ❖ a tárolás, raktározás szabályosságát
 - ❖ a tűzveszélyes folyadékok edényeinek zártságát.

3. 3. 3. 14. Szerelő, karbantartó és tanműhely tűzvédelmi használati szabályai

- A helyiséget csak a használatbavételi engedélyben megállapított rendeltetésnek megfelelően szabad használni.
- A napi munka megkezdésekor ellenőrizni kell a tűzvédelmi felszerelések, készülékek meglétét és használhatóságát.
- A műhelyben munkát, javítást csak a technológiai szabályok betartásával és csak megfelelő szakképzettséggel (szükség esetén tűzvédelmi szakvizsgával) rendelkező dolgozó végezhet, úgy, hogy tüzet vagy robbanást ne okozzon, környezetére veszélyt ne jelentsen.
- A műhelyben az anyagokat úgy kell elhelyezni, hogy a kijáratokhoz vezető utak átmenetileg sem legyenek eltorlaszolva, leszűkítve.
- Az ivhegesztéshez csak kifogástalan állapotban lévő berendezést szabad használni. Csatlakozók és egyéb villamos szerelések feleljenek meg a vonatkozó műszaki követelményeknek.
- Hegesztő berendezés csak olyan állapotban hagyható felügyelet nélkül, amely kizárja illetéktelen személyek által történő használatát.
- Gázpalack tárolható felszerelt csatlakozó szerelvényekkel, ha elzáró szerelvénye zárva, és a tárolóhely az illetéktelen behatás ellen védve van.
- A műhelyben csak az egyszeri cseréhez szükséges gázmennyiséget tartalmazó gázpalackot szabad tárolni.
- A gázpalackot talpára állítva, függőlegesen vagy függőlegestől legfeljebb 60°-os szöggel eltérő helyzetben szabad tárolni, eldőlés ellen védetten.
- A gázpalack szelepét minden használat után le kell zárni.
- A használaton kívüli gázpalackokat csak lezárt szeleppel és felcsavart védősapkával szabad tárolni az erre kijelölt tároló helyen (üres palackra fel kell csavarni a záró anyát is és meg kell jelölni, hogy üres.)
- Hegesztés során ügyelni kell arra, hogy a palackot, vagy tömlőt a keletkező hő és szétfröccsenő izzó fém részek ne ériék.
- Sérült, illetve kopott menetű gázpalackot felhasználni tilos.
- Oxigénpalackokat nem szabad zsíros, olajos kézzel, illetve ilyen anyaggal szennyezett ruházatban kezelni, továbbá zsíros olajos ronggyal tisztítani.
- Hegesztéskor 5 méteres távolságon belül éghető anyag nem lehet.
- Hegesztést végezni csak megfelelő szakmai végzettséggel, illetve tűzvédelmi szakvizsga birtokában szabad.
- Kereskedelminek nem minősülő közösségi rendeltetés esetén csak a rendeltetésnek megfelelő tevékenységhez szükséges, legfeljebb az alábbi táblázat szerint meghatározott mennyiségű fokozottan tűz- vagy robbanásveszélyes osztályba tartozó folyadék és aeroszol tárolható.

	A	B	C
1	A helyiség alapterülete (m²)	Fokozottan tűz- vagy robbanásveszélyes folyadékok aeroszol megengedett mennyisége (liter)	III. tűzveszélyességi fokozatú folyadék megengedett mennyisége (liter)
2	0-50	10	30
3	50-500	20	40
4	500-	30	60

- Az előző bekezdés szerinti anyagok maximális tárolási mennyisége
 - a) fémszekrényben 20 liter,
 - b) robbanásgátló szekrényben 50 liter,
 - c) folyadéktárolásra alkalmas tűzálló szekrényben 60 liter.
- Az előző bekezdésben szereplő szekrényeken kívül legfeljebb 5 liter anyagmennyiség tárolható helyiségenként.
- Olajos rongyot fedővel ellátott nem éghető anyagú edényben kell gyűjteni, az edényeket a munka befejeztével ki kell üríteni.
- A tevékenységgel kapcsolatos tűzvédelmi jogszabályok, szabványok maradéktalan betartása kötelező!
- A helyiséget utolsónak elhagyó személynek a műhelyt tűzvédelmi szempontból át kell vizsgálni, minden olyan körülményt, ami utólag tüzet okozhat meg kell szüntetni.

3. 3. 3. 15. Gépjármű tároló tűzvédelmi használati szabályai

- Gépjármű udvarban az ajtó, ablak, erkély, kiürítésre, menekítésre szolgáló lépcső függőleges vetületétől minden irányban legalább 2 méter távolságra helyezhető el.
- Gépjármű épület kapualjában (családi ház kivételével) nem tárolható.
- Lakóépülethez, lakórendeltetésű épületrészhez tartozó gépkocsitároló-helyiségben a gépkocsikba épített üzemanyagtartályon kívül
 - a) parkolóállásonként és
 - b) tárolóhelyiségenkéntlegfeljebb 5 liter, a gépkocsi vagy más robbanómotoros gép üzemeltetéséhez és a háztartásban használatos éghető folyadék tárolható.
- Az előző bekezdésben foglaltaktól eltérő gépjárműtároló helyiségben éghető folyadék, éghető gáz – a gépjárműbe épített üzemanyagtartály kivételével – nem tárolható.
- Gépjárműtároló helyiségben vagy tárolóhelyen üzemanyagot, éghető folyadékot, gázt lefejtetni, a gépjárművet üzemanyaggal feltölteni, tűzveszéllyel járó tevékenységet, továbbá a gázüzemanyag-ellátó berendezésen javítást végezni tilos.
- Huzamos tartózkodásra szolgáló helyiségekben és a gépjárműtárolókban gázpalackot tárolni tilos.
- A tisztán gázüzemű, a vegyes üzemű és a kettős üzemű jármű nem helyezhető el
 - ❖ a) cseppfolyós (propán-bután) üzemanyag esetén jóváhagyási jellel ellátott és jóváhagyási jellel ellátott berendezéssel felszerelt járművek kivételével
 - aa) pinceszinti, jármű tárolására alkalmas terekben,
 - ab) olyan járműtárolókban, amelyekben akna, vízzár nélküli csatorna-szem, pincelejárát van, vagy amelyből pinceszinti vagy olyan helyiség nyílik, amelynek teljes levegőcseréje nem biztosított,
 - ac) ahol az akadálytalan átszellőzés folyamatosan nem biztosított,
 - ❖ b) sűrített földgáz üzemanyag esetén
 - ba) tömegtartózkodásra szolgáló vagy nagy forgalmú épülethez közvetlenül csatlakozó zárt, át nem szellőzött terekben,
 - bb) ahol az akadálytalan átszellőzés folyamatosan nem biztosított.
- Az a) pontban meghatározott terek bejáratánál, jól látható módon, a „Biztonsági szel lep nélküli LPG üzemű jármű részére tilos a behajtás” feliratú táblát kell elhelyezni.

4. A tevékenységre vonatkozó tűzvédelmi használati szabályok

4. 1. Tűzveszélyes tevékenység

- Tűzveszélyes tevékenységet tilos olyan helyen végezni, ahol az tüzet, vagy robbanást okozhat.
- Állandó jellegű tűzveszélyes tevékenység csak a tűzvédelmi követelményeknek megfelelő, erre a célra alkalmas helyen végezhető.
- Alkalmoszerű tűzveszélyes tevékenységet előzetesen írásban, a helyszín adottságainak ismeretében meghatározott feltételek alapján szabad végezni. A feltételek megállapítása a munkavégzésre közvetlenül utasítást adó, a munkát végző személyek tevékenységét közvetlenül irányító személy feladata, ha nincs ilyen személy, a munkát végző kötelezettsége.
- A munkát közvetlenül irányító személy köteles ellenőrizni a munkát végző személyek tűzvédelmi szakvizsga-bizonyítványának meglétét, érvényességét, ha az a tevékenység végzéséhez szükséges feltétel. Hiányosság esetén a munkavégzésre való utasítás nem adható ki.
- A külső szervezet vagy személy által végzett tűzveszélyes tevékenység feltételeit a tevékenység helye szerinti létesítmény vezetőjével vagy megbízottjával egyeztetni kell, aki ezt szükség szerint – a helyi sajátosságnak megfelelő – tűzvédelmi előírásokkal egészíti ki.
- Az alkalmoszerű tűzveszélyes tevékenységre vonatkozó feltételeknek tartalmazniuk kell a tevékenység időpontját, helyét, leírását, a munkavégző nevét és – tűzvédelmi szakvizsgához kötött munkakör esetében – a bizonyítvány számát, valamint a vonatkozó tűzvédelmi szabályokat és előírásokat.
- Jogszámban meghatározott szakvizsgához kötött tűzveszélyes tevékenységet csak érvényes tűzvédelmi szakvizsgával rendelkező, egyéb tűzveszélyes tevékenységet a tűzvédelmi szabályokra, előírásokra kioktatott személy végezhet.
- A tűzveszélyes környezetben végzett tűzveszélyes tevékenységhez a munka kezdésétől annak befejezéséig, a munkavégzésre közvetlenül utasítást adó, a munkát végző személyek tevékenységét közvetlenül irányító személy, ha nincs ilyen személy, akkor a munkát végző – szükség esetén műszeres – felügyeletet köteles biztosítani.
- A tűzveszélyes tevékenységhez a munkavégzésre közvetlenül utasítást adó, a munkát végző személyek tevékenységét közvetlenül irányító személy, ha nincs ilyen személy, akkor a munkát végző az ott keletkező tűz oltására alkalmas tűzoltó felszerelést, készüléket köteles biztosítani.
- A tűzveszélyes tevékenység befejezése után a munkát végző személyek a helyszínt és annak környezetét tűzvédelmi szempontból kötelesek átvizsgálni és minden olyan körülményt megszüntetni, ami tüzet okozhat. A munkavégzésre közvetlenül utasítást adó, a munkát végző személyek tevékenységét közvetlenül irányító személynek, ha nincs ilyen személy, akkor a munkát végzőnek a munkavégzés helyszínét át kell adni tevékenység helye szerinti létesítmény vezetőjének vagy megbízottjának. Az átadás-átvétel időpontját az engedélyen fel kell tüntetni és aláírással igazolni kell.

4. 2. Dohányzás

- Égő dohányneműt, gyufát és egyéb gyújtóforrást tilos olyan helyre tenni vagy ott eldobni, ahol az tüzet, vagy robbanást okozhat.
- Dohányozni, nyílt lángot használni nem szabad olyan helyiségben, szabadtéren, ahol fokozottan tűz- vagy robbanásveszélyes osztályba tartozó anyagot állítanak elő, tárolnak, dolgoznak fel, használnak. A dohányzás és a nyílt láng használatának tilalmát biztonsági jellel kell jelölni.
- Fokozottan tűz- vagy robbanásveszélyes osztályba tartozó anyag gyártására, feldolgozására, tárolására szolgáló helyiségbe vagy szabadtérbe, gyújtóeszközt, gyújtóforrást bevinni csak az alkalomszerű tűzveszélyes tevékenységre jogosító, írásban meghatározott feltételek alapján szabad.

4. 3. Tárolás szabályai

- Helyiségben, építményben és szabadtéren csak az ott folytatott folyamatos tevékenységhez szükséges fokozottan tűz- vagy robbanásveszélyes vagy mérsékelt tűzveszélyes osztályba tartozó anyag tárolható. Az építményben tárolt anyag, termék mennyisége nem haladhatja meg a tervezéskor alapul vett anyagmennyiséget.
- Tűzgátló előtérben, füstmentes lépcsőházban és előtérben mindennemű tárolás tilos.
- A fokozottan tűz- vagy robbanásveszélyes osztályba tartozó anyagot – ha azt nem nyomástartó edényzetben hozták forgalomba – a mérsékelt tűzveszélyes osztályba tartozó anyagra vonatkozó követelmények szerint csak zárt csomagolásban lehet tárolni.
- Öngyulladásra hajlamos anyagot egyéb fokozottan tűz- vagy robbanásveszélyes és mérsékelt tűzveszélyes osztályba tartozó anyaggal, továbbá olyan anyagokat, amelyek egymásra való hatása hőt fejleszthet, tüzet vagy robbanást okozhat, egy egységben nem szabad tárolni. Az öngyulladásra hajlamos anyag hőmérsékletét legalább naponta vagy – ha azt az anyag tulajdonságai szükségessé teszik – gyakrabban vagy folyamatosan ellenőrizni kell, és a veszélyes felmelegedést meg kell akadályozni.
- A tárolás területét éghető hulladéktól, száraz növényzettől mentesen kell tartani.

4. 4. A fokozottan tűz- vagy robbanásveszélyes osztályba tartozó anyagok tárolási előírásai

- A fokozottan tűz- vagy robbanásveszélyes osztályba tartozó anyagot, kiszerezni, csomagolni csak jogszabályban meghatározottak szerint, ennek hiányában szabadtéren vagy olyan helyen szabad, ahol nincs gyújtóforrás, és folyadék esetén a hatékony szellőzést biztosították.
- A fokozottan tűz- vagy robbanásveszélyes osztályba tartozó anyagot, valamint a mérsékelt tűzveszélyes osztályba tartozó folyadékot csak zárt csomagolásban, edényben szabad tárolni, szállítani és forgalomba hozni. A tárolás módját, körülményeit, a tárolni kívánt anyagmennyiséget úgy kell megválasztani, hogy tűz esetén a tárolt anyag ne idézzen elő jelentős veszélyt a környezetre.
- A fokozottan tűz- vagy robbanásveszélyes osztályba tartozó anyag, egyedi és gyűjtőcsomagolásán – ha jogszabály ettől eltérően nem rendelkezik – az anyag robbanásra vagy heves égésre való hajlamát szövegesen vagy piktogrammal kell jelölni.

A jelölést a gyártó vagy a csomagoló, a kiszerező vagy a forgalomba hozó, valamint – a felhasználáshoz külföldről közvetlenül érkező anyag, fokozottan tűz- vagy robbanásveszélyes osztályba tartozó folyadék esetében – a felhasználó szervezet köteles elvégezni.

- Fokozottan tűz- vagy robbanásveszélyes osztályba tartozó anyag nem tárolható tetőtérben, pincszinti, alagsori helyiségben, továbbá 300 liter vagy 300 kg mennyiség felett egyéb, nem tárolásra tervezett helyiségben.
- Padlástérben fokozottan tűz- vagy robbanásveszélyes osztályba tartozó anyag nem tárolható. Egyéb szilárd anyag csak olyan módon és mennyiségben helyezhető el, hogy azok a tetőszerkezet, valamint a kémény megközelítését ne akadályozzák, szükség esetén eltávolíthatók legyenek a tetőszerkezet éghető anyagú elemeitől, és a kéménytől legalább 1 méter távolságra helyezkedjenek el.
- Huzamos tartózkodásra szolgáló helyiségekben és a gépjárműtárolókban gázpalackot tárolni tilos.
- Többszintes lakóépületben – az egy lakóegységet tartalmazó lakóépületek kivételével – lakóegységenként legfeljebb egy darab, maximum 11,5 kg töltetű propán-bután gázpalack használható vagy tárolható.
- Gázpalack használata és tárolása tilos olyan földszintesnél magasabb építményben, ahol az esetleges gázrobbanás a tartószerkezet összeomlását idézheti elő.
- Kereskedelminek nem minősülő közösségi rendeltetés esetén csak a rendeltetésnek megfelelő tevékenységhez szükséges, legfeljebb az alábbi táblázat szerint meghatározott mennyiségű fokozottan tűz- vagy robbanásveszélyes osztályba tartozó folyadék és aeroszol tárolható.

	A	B	C
1	A helyiség alapterülete (m²)	Fokozottan tűz- vagy robbanásveszélyes folyadékok aeroszol megengedett mennyisége (liter)	III. tűzveszélyességi fokozatú folyadék megengedett mennyisége (liter)
2	0-50	10	30
3	50-500	20	40
4	500-	30	60

- Az előző bekezdés szerinti anyagok maximális tárolási mennyisége
 - a) fémszekrényben 20 liter,
 - b) robbanásgátló szekrényben 50 liter,
 - c) folyadéktárolásra alkalmas tűzálló szekrényben 60 liter.
- Az előző bekezdésben szereplő szekrényeken kívül legfeljebb 5 liter anyagmennyiség tárolható helyiségenként.

4. 5. Tűzoltási út, terület, közlekedési, menekülési és egyéb utak

- A menekülési útvonalak átbecsátóképessége nem szűkíthető le a menekülést biztosító szélesség alá.
- A létesítmény közlekedési, tűzoltási felvonulási útvonalait, területeit, valamint oltoanyagszerezési helyekhez vezető útjait állandóan szabadon és olyan állapotban kell tartani, amely az időjárási viszonyoktól függetlenül alkalmas a tűzoltó gépjárművek közlekedésére és működtetésére.

- Az 500 m²-t meghaladó alapterületű üzemi helyiségben vagy raktárhelyiségben a padlón jól látható és tartós módon meg kell jelölni a legalább 2,4 m széles közlekedési utakat, a falsíkat, a beépített gépsor, technológiai berendezések által határolt közlekedő és az állványos raktározási terület kivételével.
- A személyek tartózkodására, közlekedésére szolgáló és üzemelés alatt álló helyiségek kiürítésre szolgáló ajtóit lezárni, üzemszerűen zárva tartani akkor lehet, ha az ajtó vészeseti nyithatóságát biztosítják. Abban az esetben, ha a rendeltetés, a tevékenység jellege a belső nyithatóságot kizárja, az ajtó külső nyithatóságát a tűzvédelmi hatóság által meghatározott módon biztosítani kell.
- Az épületek menekülési útvonalain fokozottan tűz- vagy robbanásveszélyes és mérsekeltén tűzveszélyes osztályba tartozó anyagok nem helyezhetőek el, nem tárolhatóak. Ez alól kivételt képeznek a beépített építési termékek és biztonsági jelek, valamint azok az installációk, dekorációk, szőnyegek, falikárpitok és egyéb, nem tárolásra szolgáló, valamint a helyiség rendeltetésével összefüggő tárgyak, amelyek az elhelyezéssel érintett fal vagy a padló felületének szintenként legfeljebb 15%-át fedik le.
- A menekülésre számításba vett közlekedőkben, nem füstmentes lépcsőházakban és a pincszinti helyiségekben elhelyezett installációk, dekorációk, anyagok a hő- és füstelvezetés hatékonyságát nem ronthatják.
- Tömegtartózkodásra szolgáló vagy a vonatkozó jogszabály szerinti zenés, táncos rendezvények tartására szolgáló helyiségben égéskésleltető szerrel hatékonyan kezelt dekoranyagok vagy akkreditált laboratórium által igazolt, a vonatkozó műszaki követelmény szerinti 1-es osztálynak megfelelő függönyök alkalmazhatóak.
- Az építményben, helyiségben és szabadterén a villamos berendezés kapcsolója, a közmű nyitó- és zárószervezetének, a tűzjelző kézi jelzésadójának, a fali tűzcsap működését és a külső oltóvízellátást biztosító szivattyúnak, valamint hő- és füstelvezető kezelőszervezetének, nyílásainak, továbbá a tűzvédelmi berendezés, felszerelés és készülék hozzáféréseinek, megközelítésének lehetőségét állandóan biztosítani kell, azokat eltorlaszolni még átmenetileg sem szabad.
- Füstmentes lépcsőházban nem helyezhető el robbanásveszélyes és tűzveszélyes osztályba tartozó anyag.
- A menekülési útvonalak átbecsátóképessége nem szűkíthető le a menekülést biztosító szélesség alá.

4. 6. Tüzelő-, fűtőberendezések

- Az építményben, helyiségben csak olyan fűtési rendszer létesíthető, használható, amely rendeltetészerű működése során nem okoz tüzet vagy robbanást.
- A helyiségben, ahol fokozottan tűz- vagy robbanásveszélyes osztályba tartozó anyagokat tárolnak, előállítanak, felhasználnak, forgalmaznak nyílt lánggal, izzással vagy veszélyes felmelegedéssel üzemelő berendezés – a tevékenységet kiszolgáló technológiai berendezés kivételével – nem helyezhető el. Technológiai tüzelőberendezés létesítése esetén a tűz vagy robbanás keletkezésének lehetőségét megfelelő biztonsági berendezéssel kell megakadályozni.
- A fokozottan tűz- vagy robbanásveszélyes osztályba tartozó folyadékkal vagy fokozottan tűz- vagy robbanásveszélyes és mérsekeltén tűzveszélyes osztályba tartozó gázzal üzemeltetett tüzelő- vagy fűtőberendezés, készülék működtetése alatt, meghatározott kezelési osztálynak megfelelő felügyeletről kell gondoskodni.

- A munkahelyen a munka befejezésekor az égésbiztosítás nélküli gáz- és olajtüzelésű berendezésben a tüzelést meg kell szüntetni, a vaskályhákban pedig a tüzet el kell oltani és a salakot el kell távolítani. Cserépkályhában a tüzelést a munka befejezése előtt 2 órával meg kell szüntetni és a kályhaajtót a helyiség elhagyásakor le kell zárni. A munkahely elhagyása előtt meg kell győződni a fűtőberendezés veszélytelenségéről.
- Salakot és hamut csak teljesen lehűtött állapotban, erre a célra szolgáló edénybe, a kijelölt salaktárolóba vagy a kijelölt egyéb helyre szabad kiönteni.
- A tüzelő- és a fűtőberendezés, az égéstermék-elvezető, valamint a környezetében levő éghető anyag között olyan távolságot kell megtartani, vagy olyan hőszigetelést kell alkalmazni, hogy az éghető anyag felületén mért hőmérséklet a legnagyobb hőterheléssel való üzemeltetés mellett se jelenthessen az éghető anyagra gyújtási veszélyt.

4. 7. Szellőztetés

- Olyan tevékenység, amelynek végzése során robbanásveszély alakulhat ki, csak hatékony szellőztetés mellett végezhető.
- Ha a fokozottan tűz- vagy robbanásveszélyes osztályba tartozó anyag jelenléte során vagy ahol fokozottan tűz- vagy robbanásveszélyes és mérsékelt tűzveszélyes osztályba tartozó anyag lerakódásával számolni lehet, a szellőztető berendezéseket a gyártó által meghatározott rendszerességgel tisztítani kell.
- A szellőzőberendezés nyílásait eltorlaszolni tilos.
- A hő- és füstelvezető rendszer – általános célú – szellőztetésre igénybe vehető, ha a szellőztetés révén a hő- és füstelvezető rendszerben éghető anyag megjelenésével, lerakódásával, kiválásával nem lehet számolni.
- A 14 méternél magasabban lévő legfelső használati szinttel rendelkező lakóépület központi szellőző rendszerét, valamint melegkonyhás vendéglátó hely és melegkonyhás vendéglátó üzlet szellőző, szagelszívó rendszerét a gyártó által meghatározott rendszerességgel, annak hiányában lakóépületben 4 évente, melegkonyhás vendéglátó hely és melegkonyhás vendéglátó üzlet esetében évente tisztítani, és annak elvégzését írásban igazolni kell.

4. 8. Csatornahálózat

- Fokozottan tűz- vagy robbanásveszélyes és mérsékelt tűzveszélyes osztályba tartozó gázt, gőzt vagy fokozottan tűz- vagy robbanásveszélyes osztályba tartozó folyadékot, az ilyen anyagot oldott állapotban tartalmazó szennyvizet, valamint vízzel vegyi reakcióba lépő, fokozottan tűz- vagy robbanásveszélyes vagy mérsékelt tűzveszélyes osztályba tartozó gázt fejlesztő anyagot a közcsatornába vagy a szikkasztóba bevezetni tilos.
- Abban a létesítményben, ahol a szenny- és csapadékvíz fokozottan tűz- vagy robbanásveszélyes osztályba tartozó folyadékot tartalmazhat, a csatornahálózatot berobbanás ellen védett szakaszokra kell bontani.

4. 9. Villamos berendezés

- Csak olyan villamos berendezés használható, amely rendeltetésszerű használata esetén a környezetre nézve gyújtásveszélyt nem jelent.

- A villamos gépet, berendezést és egyéb készüléket a tevékenység befejezése után ki kell kapcsolni. Nem vonatkozik ez az előírás azokra a készülékekre, amelyek rendeltetésükből következően folyamatos üzemre lettek tervezve. Ezen alcím szempontjából kikapcsolt állapotnak számít az elektronikai, informatikai és hasonló készülékek készenléti állapota is.
- A villamos gépet, berendezést és egyéb készüléket használaton kívül helyezésük esetén a villamos tápellátásról le kell választani.
- Az épület átalakítása, felújítása, átépítése, a kijáratú útvonalak időleges vagy tartós használaton kívül kerülése esetén a téves jelzést adó menekülési jelek működését szüneteltetni kell. Ha a biztonsági jel kikapcsolt állapotában is hordoz információt, az ne legyen látható.

4. 10. Beépített tűzjelző és beépített oltóberendezés, tűzoltó készülék, felszerelés

- A beépített tűzjelző, tűzoltó, tűzterjedésgátló berendezést, a tűzoltósági kulcsszéfet, a tűz- és hibaátjelző berendezést az építmény tulajdonosának állandóan üzemképes állapotban kell tartania, és üzemeltetnie kell.
- Az építményekben a kárelhárítás során együttműködő szervek által használt mindenkor rádiótávközlési rendszer vonatkozásában a beltéri kézi rádiós ellátottságot, azaz a kézi rádió berendezés számára az üzemserű állapotot biztosító berendezés folyamatos működtetéséhez szükséges feltételeket az építmény tulajdonosának üzemeltetőjének, kezelőjének, használójának kell biztosítania.
- A beépített tűzjelző, tűzoltó, tűzterjedésgátló berendezés tűz észlelésére, oltására, a tűzterjedés gátlására szolgáló részegységeinek működési feltételeit a részegységek környezetében folyamatosan biztosítani kell, azok hatékonyságát eltakarással, eltorlaszolással vagy más módon korlátozni, csökkenteni nem szabad.
- A nyilvános távbeszélő készülékek mellett, továbbá a távbeszélő alközpontokban – ennek hiányában a létesítmények fővonalú távbeszélő készülékei mellett – a tűzoltóság hívószámát vagy az egységes segélyhívó számát jól láthatóan fel kell tüntetni.
- Tűzoltó készülékek esetében az oltásteljesítményekhez tartozó oltóanyagegységmennyiségeket az alábbi táblázat tartalmazza.

Oltóanyag- egység [OE]	MSZ EN 3-7 szabvány szerinti tűzosztály		MSZ EN 1866 szabvány szerinti tűzosztály
	A	B	
1	5A	21B	
2	8A	34B	
3		55B	
4	13A	70B	
5		89B	
6	21A	113B	
9	27A	144B	
10	34A		

12	43A	183B	
15	55A	233B	
16			I B
17			II B
18			III B
19			IV B

- Abban az esetben, ha egy önálló rendeltetési egységben A és B osztályú tüzek is előfordulhatnak és a készenlétben tartott tűzoltó készülék olyan A és B osztályú tűz oltására alkalmas, melyekhez különböző oltóanyag-egységek tartoznak, akkor a kisebb oltóanyag-egységet kell figyelembe venni.
- Tűzoltó készüléket kell készenlétben tartani
 - ❖ az önálló rendeltetési egységekben legalább szintenként,
 - ❖ ahol az OTSZ előírja és
 - ❖ jogszabályban meghatározott esetekben az alábbi táblázat szerint.

Önálló rendeltetési egység vagy szabadter alapterületig m ²	Általános esetben OE	Fokozottan tűz- vagy robbanásveszélyes anyag tárolása esetén OE
50	2	6
100	3	9
200	4	12
300	5	15
400	6	18
500	7	21
600	8	24
700	9	27
800	10	30
900	11	33
1.000	12	36
minden további 250	+2	+6

- Ha jogszabály másként nem rendelkezik, nem kell tűzoltó készüléket elhelyezni a lakás vagy nem kereskedelmi szálláshelyként működő üdülő céljára szolgáló építményekben, tűzszakaszokban és a hozzájuk tartozó szabad területeken, kivéve a lakóépületekben kialakított egyéb rendeltetésű helyiségeket.

- A tűzoltó-technikai terméket jól láthatóan, könnyen hozzáférhetően, úgy kell elhelyezni, hogy a tűzoltó készülék a legkedvezőtlenebb helyen keletkező tűz oltására a legrövidebb idő alatt felhasználható legyen, és állandóan használható, üzemképes állapotban kell tartani.
- Legalább 2 kg töltetű, vízalapú tűzoltó készülékek esetén legalább 2 l töltetű tűzoltó készülékeket kell készenlében tartani.

4. 11. Közösségi létesítmények, kiállítás, vásár

- A kulturális, sport- és oktatási létesítményekben, helyiségekben esetenként nem az eredeti rendeltetésnek megfelelő rendezvényekre, valamint az 500 főnél nagyobb befogadóképességű nem kulturális és sportlétesítményekben, helyiségben tartott alkalmoszerű kulturális és sportrendezvényekre a vonatkozó tűzvédelmi előírásokat, biztonsági intézkedéseket a rendezvény felelős szervezője köteles írásban meghatározni és a rendezvény időpontja előtt legalább 15 nappal azt tájékoztatás céljából a tűzvédelmi hatóságnak megküldeni.
- A rendezvény felelős szervezője által az előző bekezdésben meghatározott rendezvényekre vonatkozó biztonsági intézkedés tartalmazza
 - ❖ a kiürítési számítást,
 - ❖ a rendezvény helyszínén a résztvevők tervezett elhelyezkedését és létszámát, a kiürítésre szolgáló útvonalakat, a kijáratokat, tűzoltási felvonulási utakat és területeket, közművek nyitó és záró szerkezetét feltüntető és az oltóvízforrásokat, a menekülésben korlátozott személyek tervezett elhelyezését és létszámát tartalmazó méretarányos helyszínrajzot,
 - ❖ a kiürítés lebonyolítását felügyelő biztonsági személyzet feladatait,
 - ❖ a tűz esetén szükséges teendőket és
 - ❖ a tűz jelzésének és oltásának módját.
- A rendezvény felelős szervezőjének a rendezvény lebonyolításának tűzvédelmi előírásait tartalmazó iratokat és azok mellékleteit a rendezvényt követően legalább egy évig meg kell őriznie.
- Az ipari, a kereskedelmi vagy a mezőgazdasági vásár területén biztosítani kell a tűzoltójárművek közlekedéséhez szükséges utat. A létesítmények kiürítésre szolgáló útvonalait és kijárait a várható legnagyobb látogatási létszám figyelembevételével, számítás alapján kell méretezni. A rendezvény felelős szervezőjének a létesítményekre és szabadtérre a tervezett helyszíneket, a résztvevők tervezett elhelyezkedését és létszámát, a kiürítésre szolgáló útvonalakat, a kijáratokat, tűzoltási felvonulási utakat és területeket, közművek nyitó és záró szerkezetét feltüntető és az oltóvízforrásokat, valamint azok vízellátását biztosító nyitó és zárószerkezetek helyét tartalmazó méretarányos helyszínrajzot kell készíteni, és azt előzetesen, a rendezvény időpontja előtt 15 nappal tájékoztatás céljából az tűzvédelmi hatóságnak meg kell küldeni.

4. 12. Járművek

- A jármű előmelegítésére csak olyan eszköz, anyag használható, amely tüzet vagy robbanást nem okozhat. Erre a célra nyílt lángot használni tilos.
- A járó motorú jármű üzemanyagtartályába üzemanyagot tölteni tilos.
- A jármű utasterében, csomagterében elhelyezett edénybe üzemanyag töltése tilos.
- Gépjármű épület kapualjában – a családi házak kivételével – nem tárolható.
- Gépjárműtároló helyiségben vagy tárolóhelyen üzemanyagot, éghető folyadékot, gázt lefejtetni, a gépjárművet üzemanyaggal feltölteni, tűzveszéllyel járó tevékenységet, továbbá a gázüzemanyag-ellátó berendezésen javítást végezni tilos.
- A tisztán gázüzemű, a vegyes üzemű és a kettős üzemű jármű nem helyezhető el
 - ❖ a) cseppfolyós (propán-bután) üzemanyag esetén jóváhagyási jellel ellátott és jóváhagyási jellel ellátott berendezéssel felszerelt járművek kivételével
 - aa) pinceszinti, jármű tárolására alkalmas terekben,
 - ab) olyan járműtárolókban, amelyekben akna, vízzár nélküli csatorna-szem, pincelejárát van, vagy amelyből pinceszinti vagy olyan helyiség nyílik, amelynek teljes levegőcseréje nem biztosított,
 - ac) ahol az akadálytalan átszellőzés folyamatosan nem biztosított,
 - ❖ b) sűrített földgáz üzemanyag esetén
 - ba) tömegtartózkodásra szolgáló vagy nagy forgalmú épülethez közvetlenül csatlakozó zárt, át nem szellőzött terekben,
 - bb) ahol az akadálytalan átszellőzés folyamatosan nem biztosított.
- Az a) pontban meghatározott terek bejáratánál, jól látható módon, a „Biztonsági szel lep nélküli LPG üzemű jármű részére tilos a behajtás” feliratú táblát kell elhelyezni.
- Tűzoltó készüléket a járművön a vonatkozó jogszabály (6/1990 KÖHÉM rendelet) szerint kell elhelyezni úgy, hogy állandóan hozzáférhető, vontatás esetén a vontató és a szállítmány tűzvédelmére egyaránt felhasználható legyen.
- Tehergépkocsin, mezőgazdasági vontatón és lassú járművön a járműtűz eloltására
 - ❖ 3500 kg-ot meghaladó, de legfeljebb 12 000 kg megengedett legnagyobb össztömegű jármű esetében: 1 db legalább 6 kg-os,
 - ❖ 12 000 kg-ot meghaladó, de legfeljebb 24 000 kg megengedett legnagyobb össztömegű jármű esetében: 1 db legalább 12 kg-os, vagy 2 db legalább 6 kg-os
A, B és C tűzosztályú tüzek oltására alkalmas, szabványos poroltó anyagú, hordozható porral oltó tűzoltó készüléket kell készenlétkben tartani a járműtűz eloltására.
- Az autóbuzson a járműtűz eloltására
 - ❖ 30 személy befogadóképességig: 1 db legalább 3 kg-os,
 - ❖ 31-100 személy befogadóképesség között: 1 db legalább 6 kg-os,
 - ❖ 100 személy befogadóképesség felett: 1 db legalább 12 kg-os vagy 2 db legalább 6 kg-os
A, B és C tűzosztályú tüzek oltására alkalmas szabványos poroltó anyagú hordozható porral oltó tűzoltó készüléket kell készenlétkben tartani a járműtűz eloltására.
- A fent meghatározott tűzoltó készülékek más oltóanyagú, de legalább azonos oltási teljesítményű hordozható tűzoltó készülékkel helyettesíthetők.

A porral oltó tűzoltó készüléket függőlegesen vagy a függőlegetől legfeljebb 15 fokos szög-gel eltérő helyzetben kell a járművön készenlétkben tartani.

5. Külső munkavállalókra és bérlőkre vonatkozó tűzvédelmi szabályok

5. 1. Külső munkavállalókra, az épület külső használóira vonatkozó tűzvédelmi szabályok

- Meg kell ismerniük és be kell tartaniuk az intézmény tűzvédelmi szabályzatát.
- Az igazgatónak gondoskodnia kell arról, hogy az intézménnyel kapcsolatba kerülő külső munkavállalók, használók – a rájuk vonatkozó mértékben – az intézmény tűzvédelmi szabályzatának tartalmát megismerjék, az abban leírtakat betartsák.
- A külsős vállalkozó köteles az alkalmoszerű tűzveszélyes tevékenységre vonatkozó szándékát, még a tevékenység megkezdése előtt az igazgató felé jelezni.
- A külső munkavállalókkal kötött szerződésben meg kell határozni az alkalmoszerű tűzveszélyes tevékenység végzésére vonatkozó szabályokat. A tűzveszélyes tevékenység feltételeinek biztosítása a tevékenységet végző feladata.

5. 2. Bérlőkre, bérleményre, bérleti szerződésre vonatkozó tűzvédelmi szabályok

- A bérebe vett, üzemeltetett helyiségekre vonatkozóan a tűzvédelmi feladatok ellátása, a bérlemény Tűzvédelmi Szabályzatának, tűzriadó tervének elkészítése az abban foglaltak betartása és betartatása a bérlő, üzemeltető feladata, melyet a bérleti szerződésben rögzíteni kell.
- A bérlemény tűzvédelmi dokumentációinak készítésekor figyelembe kell venni az intézmény tűzvédelmi szabályzatát és tűzriadó tervét.

6. A tevékenység helyszínét képező és 50 főnél nagyobb befogadó-képességű helyiséget tartalmazó önálló rendeltetési egység vagy önálló rendeltetési egységen belüli, helyiségcsoport (építményrész) kiürítési számítása és megengedett maximális befogadóképessége

6. 1. Tornaterem

A kiürítés megengedett időtartama: Első szakasz: $t_{1\text{meg}}=1,5$ perc.

Az első szakasz számítása:

$t_{1a} = \frac{S_{1a}}{V_1}$	t =kiürítési idő s = az útszakasz hossza vízszintesen: 21 m v = haladási sebesség vízszintesen: 30 m/min
-------------------------------	--

$$t_{1a} = \frac{21\text{m}}{30\text{ m/min}} = 0,7\text{ min} < 1,5\text{ min}$$

MEGFELEL

$t_{1b} = \frac{N_1}{k \cdot x_1}$	t = számított kiürítési idő (min.) N = személyek száma: 100 fő k = ajtó átbocsátási tényező: 41,7 fő/m*min x = a kijárat ajtó szélessége: 1,6 m
------------------------------------	--

$$t_{1b} = \frac{100\text{fő}}{41,7\text{fő/m}^*\text{min} \cdot 1,6\text{m}} = 1,49\text{min} < 1,5\text{min}$$

MEGFELEL

A második szakasszal nem számolunk, mivel egy rövid közlekedőn keresztül a szabadba jutunk.

- A helyiséget csak a használatbavételi engedélyben megállapított rendeltetésnek megfelelően szabad használni.
- A tornateremben, egy időben legfeljebb 100 fő tartózkodhat, a maximális létszám túllépésének megakadályozásáért, a terem használati szabályinak betartatásáért az igazgató felelős.
- A helyiség használatakor az ajtókat és a menekülési útvonalakat leszűkíteni nem szabad.
- Minden használat előtt ellenőrizni kell a tűzvédelmi felszerelések, készülékek meglétét és használhatóságát.
- A közlekedés és a kiürítés útvonalába eső valamennyi ajtót nyitható állapotban kell tartani, kulccsal lezárni nem szabad.
- A közlekedési és tűzvédelmi berendezéshez vezető utakat leszűkíteni, eltorlaszolni még átmenetileg sem szabad.

7. Az alkalmoszerű tűzveszélyes tevékenység végzése

A kivitelezéssel, felújítással, hibaelhárítással összefüggő – nyílt lánggal, izzással, szikrázással járó – alkalmoszerű (nem rendszeres) tűzveszélyes tevékenységet, előzetesen írásban, a helyszínen adottságainak ismeretében meghatározott feltételek alapján szabad végezni.

- Az írásbeli feltételek megállapítására, illetve külső vállalkozó esetén a munkát jóváhagyó jogosult személy az

❖ Igazgató

A tűzveszélyes tevékenységet végző személynek rendelkezni kell az adott tevékenységre érvényes tűzvédelmi szakvizsgával, vagy egyéb tűzveszélyes tevékenység végzése esetén a tűzvédelmi szabályokra, előírásokra kioktatottnak kell lenni.

- A munkát közvetlenül irányító személy köteles ellenőrizni a munkát végző személyek tűzvédelmi szakvizsga-bizonyítványának meglétét, érvényességét, ha az a tevékenység végzéséhez szükséges feltétel. Hiányosság esetén a munkavégzésre való utasítás nem adható ki, valamint a tűzveszélyes tevékenység nem kezdhető meg.
- Az alkalmoszerű tűzveszélyes tevékenységre vonatkozó feltételeknek tartalmazni kell (4. számú melléklet)

- ❖ A tevékenység időpontját, helyét
- ❖ A tevékenység leírását
- ❖ A munkavégző nevét (tűzvédelmi szakvizsgához kötött munkakör esetén a bizonyítvány száma)
- ❖ Vonatkozó tűzvédelmi előírásokat, szabályokat
- ❖ A felügyelet biztosítását és annak módját
- ❖ A tűz oltására alkalmas tűzoltó felszerelések biztosítását
- ❖ A tevékenység befejezése után a tűzvédelmi szempontból történő átvizsgálás módját

A külső szervezet vagy személy által végzett tűzveszélyes tevékenység feltételeit a tevékenység helye szerinti létesítmény vezetőjével vagy megbízottjával egyeztetni kell, aki ezt szükség szerint – a helyi sajátosságnak megfelelő – tűzvédelmi előírásokkal egészíti ki.

- Egyeztetésre jogosult személy az

❖ Igazgató

A kiegészítés irányulhat

- ❖ A környezetben lévő éghető anyagok eltávolítására, védelmére,
- ❖ Födémáttörések miatt az alsó szint védelmi megoldásaira
- ❖ További tűzoltó technikai eszközök elhelyezésére,
- ❖ Személyi ill. műszeres felügyeletre,
- ❖ A munkavégzés időbeni korlátozására,

- ❖ Az épületszerkezet tűztechnikai tulajdonságaira, sajátosságaira,
- ❖ A szomszédos terek funkciójára, tűzvesélyességi osztályára,
- ❖ A szellőztetésre stb.

A tűzvesélyes tevékenység befejezése után a munkát végző személyek a helyszínt és annak környezetét tűzvédelmi szempontból kötelesek átvizsgálni és minden olyan körülményt megszüntetni, ami tüzet okozhat. A munkavégzésre közvetlenül utasítást adó, a munkát végző személyek tevékenységét közvetlenül irányító személynek, ha nincs ilyen személy, akkor a munkát végzőnek a munkavégzés helyszínét át kell adni tevékenység helye szerinti létesítmény vezetőjének vagy megbízottjának. Az átadás-átvétel időpontját az engedélyen fel kell tüntetni és aláírással igazolni kell.

8. Tűzvédelmi oktatás, a munkavállalókra vonatkozó tűzvédelmi képesítési követelmények, valamint a tűzvédelmi szakvizsgára kötelezett munkakörök, foglalkozási ágak

8. 1. Tűzvédelmi oktatás

8. 1. 1. Általános tűzvédelmi oktatás

A munkavállalók és az ott tanulók/elszállásolt diákok tűzvédelmi oktatásáról minden munkáltatónak gondoskodni kell.

- A tűzvédelmi oktatás célja
 - ❖ A munkavállalók, munkakörökkel, tevékenységükkel kapcsolatos tűzvédelmi ismereteket a foglalkoztatásuk előtt elsajátítsák.
 - ❖ Az ott tanulók/elszállásolt diákok a tevékenységükkel kapcsolatos tűzvédelmi ismereteket elsajátítsák.
 - ❖ A munkavállalók és az ott tanulók/elszállásolt diákok a tűz esetén végzendő feladataikat megismerjék.
 - ❖ A munkavállalók foglalkoztatásuk teljes ideje alatt ismerjék a fentiekben leírtakat.
- A tűzvédelmi oktatás fajtái
 - ❖ Foglalkoztatást megelőző oktatás,
 - ❖ Éves ismétlődő oktatás,
 - ❖ Rendkívüli oktatás.
- Az oktatást tartja
 - ❖ A foglalkoztatást megelőző tűzvédelmi oktatásokat a szakmai igazgatóhelyettes végzi el.

- ❖ Az éves rendszeres oktatás megtartása a Munka és tűzvédelmi szolgáltató feladata.
- ❖ Rendkívüli oktatás esetén az oktatást elrendelő határozza meg az oktató személyét.

Az oktatásnak ki kell terjednie

- ❖ a Tűzvédelmi Szabályzatban, tűzriadó tervekben foglaltakra,
- ❖ a munkahely és a munkafolyamat tűzveszélyességére,
- ❖ a megelőző tűzvédelmi rendelkezésekre és használati előírásokra,
- ❖ a tűzjelzés, riasztás, kiürítés módjára,
- ❖ a tűz esetén követendő magatartásra,
- ❖ az elhelyezett tűzoltó készülékek, eszközök és felszerelések használatára,
- ❖ a tűzvédelmi szabályok, előírások megszegésének következményeire.
- ❖ Az új belépők gyakorlati oktatásának keretében a dolgozó figyelmét fel kell hívni a helyi tűzveszélyekre, a tűzjelzésre, a rendelkezésre álló tűzoltó készülékek helyére, működésére, a közműelzárási, áramtalanítási lehetőségekre, a menekülési utakra, továbbá a tűzmelegelőzés, tűzoltás és mentés szempontjából lényeges körülményre.

A tűzvédelmi oktatásokat írásban kell rögzíteni (4. sz. melléklet), amelynek tartalmazni kell az alábbiakat:

- ❖ Az oktatás időpontját
- ❖ Az oktatást végző nevét, beosztását, aláírását
- ❖ Az oktatás tárgyát
- ❖ Az esetleges gyakorlati oktatás tárgyát
- ❖ Az oktatáson résztvevők nevét, munkakörét, aláírását

8. 1. 2. Beépített tűzjelző berendezés kezelésével kapcsolatos oktatás

- ❖ A tűzjelző berendezés kezelésével, ellenőrzésével megbízott dolgozók oktatását új tűzjelző berendezés használatbavételekor, továbbá az első munkába állás előtt, majd rendszeresen évente kell végezni.
- ❖ Új tűzvédelmi berendezés használatbavételekor szükséges oktatást a tűzjelző berendezés telepítője végzi.
- ❖ Az újonnan felvett dolgozók első oktatása a *szakmai igazgatóhelyettes* feladata.
- ❖ Az éves rendszeres oktatás megtartására a karbantartó szervezetet kell felkérni.

8. 2. A munkavállalókra vonatkozó tűzvédelmi képesítési követelmények

- munkavállalókra vonatkozó képesítési követelmény nincs

8. 3. Tűzvédelmi szakvizsgához kötött munkakörök, tevékenységek

- 3 szakoktató – hegesztés
- gondnok - hegesztés

A 3. sz. mellékletben meghatározott foglalkozási ágak, illetve munkakörök szerinti tevékenységet csak érvényes tűzvédelmi szakvizsgával rendelkező személy végezhet. Szakvizsgával kell rendelkeznie annak a vezetőnek (munkáltatónak) is, aki a fent említett tevékenységet végzők munkáját közvetlenül irányítja.

A tűzvédelmi szakvizsga bizonyítvány a szakvizsga napjától számított 5 évig érvényes. A bizonyítvány érvényességének lejártá előtt ismételt szakvizsga tehető a szakvizsga törzs anyagában meghatározott óraszámú felkészítő továbbképzés elvégzésével, a jogszabályban meghatározott követelmények (szakképesítés, gyakorlati idő) igazolásának kötelezettsége nélkül. Amennyiben a szakvizsga-bizonyítvány lejár, a felkészítő tanfolyamot ismételen el kell végezni.

9. Ellenőrzés, karbantartás, felülvizsgálat

A tevékenységi körével összefüggésben az üzemeltető igazgató köteles az érintett műszaki megoldás üzemeltetői ellenőrzéséről, időszakos felülvizsgálatáról, karbantartásáról a 2. mellékletben foglalt táblázatban meghatározott módon és gyakorisággal, valamint a javításáról szükség szerint gondoskodni.

- Az üzemeltető a működőképességet kedvezőtlenül befolyásoló körülményt és annak tudomásulvételét a működésképtelenség megállapítását tartalmazó iraton aláírásával és az aláírás dátumának feltüntetésével igazolja.
- Az üzemeltető köteles az érintett műszaki megoldás rendkívüli felülvizsgálatáról és a hibák kijavításáról az annak elvégzésére okot adó körülmény vagy hiányosság tudomására jutása után 15 napon belül gondoskodni, ha
 - ❖ az érintett műszaki megoldás nem töltötte be tűzvédelmi rendeltetését tüzeset, tűzriadó gyakorlat vagy egyéb esemény során,
 - ❖ az érintett műszaki megoldás nem alkalmas a tűzvédelmi rendeltetésének megfelelő működésre.
- Az üzemeltetői ellenőrzést, az időszakos felülvizsgálatot, a karbantartást és a javítást el kell végezni és annak eredményét papír alapon vagy elektronikusan írásban kell dokumentálni.
- Az üzemeltetői ellenőrzés, az időszakos és a rendkívüli felülvizsgálat, a karbantartás és a javítás során figyelembe kell venni az érintett műszaki megoldás gyártójának vonatkozó előírásait.

A tűzvédelmi felülvizsgálatokat a 2. sz. melléklet tartalmazza.

10. A munkavállalóknak a tűzjelzéssel, a tűzoltással, műszaki mentéssel kapcsolatos feladatai

10. 1. A tűzjelzés eszközei, módszerei

- A nyilvános távbeszélő készülékek mellett, továbbá a távbeszélő alközpontokban - ennek hiányában a létesítmények fővonalú távbeszélő készülékei mellett - a tűzoltóság hívószámát jól láthatóan fel kell tüntetni.
- Ha bárki tüzet észlel, vagy arról tudomást szerez, köteles azt azonnal jelezni a tűzoltóság, továbbá az épületben tartózkodók részére.

Általános segélyhívó (egyben a tűzoltóság) száma: **112**

- **A telefonon történő tűzjelzésnél a jelzést adó személynek az alábbi információkat kell közölnie:**
 - A tüzeset, műszaki mentés helye, a létesítmény címe, a szabadtér és az épület rendeltetése.
 - Milyen anyagok égnak, illetőleg a káreset jellege.
 - A létesítményben, építményben tartózkodó személyek életének, testi épségének veszélyeztetettsége, behatárolható létszám.
 - A bejelentő nevét, a jelzésre használt készülék számát.

10. 2. A tűzoltás, műszaki mentés során végzendő feladatok:

A tűzoltásban, műszaki mentésben életkor, egészségi és fizikai állapot alapján várható el a **személyes részvétel**, illetőleg ezek figyelembevételével a **tűzoltás vezetője közreműködésre kötelezheti a munkavállalót.**

- Mindenkinek kötelessége az életmentés, a tűz oltásának megkezdése, a tűz terjedésének megakadályozása, a lehetőséghez képest a vagyonmentés.
- Tűz bekövetkezése esetén mindig az életmentés az elsődleges feladat. Azonnal meg kell nézni, hogy nem rekedt-e benn valaki a tűz által veszélyeztetett helyiségben.
- A mentési, tűzoltási feladatok ellátásánál természetesen ügyelni kell saját magunk és mások biztonságára.
- Abban a helyiségben, ahol a tűz keletkezett, fölöslegesen ne nyissuk ki az ajtót, mert a beáramló friss levegő tovább táplálja a tüzet. Zárt helyiségbe történő behatolásnál számolni kell szúróláng kialakulásának a veszélyével.
- A füst elleni védekezés legegyszerűbb módja, ha száraz, de még jobb, ha nedves ruhát tartunk az orrunk és a szánk elé. A füst meleg, ezért felfelé száll, így a helyiségen belül felfelé egyre sűrűbb, a padlószinten pedig ritka, sőt a legtöbb esetben ott van egy füstmentes levegőréteg. Ezért a füstben célszerű lehajolni, sőt esetenként a padozaton mászni.
- Azok, akik nem végeznek mentéssel, tűzoltással kapcsolatos feladatokat, minél hamarabb hagyják el az épületet. A kiürítésre a lehető legrövidebb útvonalakat kell igénybe venni.

- Az épületben elhelyezett kézi tűzoltó készülékekkel – megfelelő alkalmazással – hatékonyan lehet beavatkozni kisebb tüzek eloltására, megakadályozva ezzel nagyobb tüzek kifejlődését. A tűz oltását természetesen a legközelebbi készülékkel kell megkezdeni, de – lehetőleg – több készülékkel, hogy az esetleg sikertelen oltási kísérlet esetén legyen mivel folytatni a beavatkozást, illetőleg nagyobb tűz esetén több készülék egyidejű alkalmazásával hatékonyabb oltás érhető el.

11. A beépített automatikus tűzjelző berendezés ellenőrzésével, üzemeltetésével kapcsolatos üzemeltetői feladatok

Az intézmény rendelkezik beépített automatikus tűzjelző rendszerrel. A tűzjelző központ jelzéseinek *automatikus átjelzése a Citerion Kft.-hez* történik.

A tűzjelző berendezés *állandó felügyeletét a Citerion Kft.* látja el.

Az üzemeltetői ellenőrzéssel megbízott személy: a gondnok.

A karbantartásokat szerződés alapján a Dodó Vill Kft. végzi.

A dolgozók tűzjelző berendezéssel kapcsolatos oktatását az első munkába állás előtt, majd rendszeresen évente kell végezni.

A tűzjelző berendezés megfelelő működésének, a személyi, környezeti és műszaki feltételek ellenőrzéséért felelős személy *az igazgató.*

11. 1 A beépített automatikus tűzjelző berendezés ellenőrzési feladatai

11. 1. 1. Napi ellenőrzések (*Gondnok*)

- ha a berendezés nincs nyugalmi helyzetben, akkor a kijelzett hibát az üzemeltetési naplóba bejegyezték-e, és, ha a hiba szakképzett beavatkozást igényel – nem a hálózat időleges kimaradásáról van szó –, értesítették-e a jogosult személyt,
- az előző nap bejegyzett hibára történt-e megfelelő intézkedés,
- a tűzjelző központ valamennyi állapotjelzője működik-e.

Az ellenőrzés célja, hogy megállapítást nyerjen a belső hangjelző, a központ fényjelző és információ-kijelzői megfelelően működik-e.

11. 1. 2. Havi ellenőrzések (*Gondnok*)

- a napi ellenőrzéseknél leírtakat el kell végezni.
- hogy az üzemeltetési naplót folyamatosan vezetik-e,
- hogy a felügyeletet ellátók részt vettek-e megfelelő oktatáson,

- hogy a nyomtatók működéséhez szükséges eszközök, anyagok (papír festék, festékszalag) rendelkezésre állnak-e.

11. 1. 3. Háromhavonkénti ellenőrzések (*Gondnok*)

- a havi ellenőrzéseknél leírtakat el kell végezni.
- hogy történtek-e az épület használatában, technológiájában, kialakításában olyan változások, amelyek befolyásolják a tűzjelző berendezés működését, különösen az automatikus érzékelők érzékelési képességét, a kézi jelzésadók hozzáférhetőségét, a hangjelzők hallhatóságát és
- hogy a jelzések beazonosítására vonatkozó kimutatások, rajzok rendelkezésre állnak-e, a grafikus megjelenítő eszköz üzemképes-e.

Az ellenőrzéseket az üzemeltetési napló megfelelő rovatába (napi, havi, háromhavonkénti) rögzíteni kell!

11. 1. 4. Hat- és tizenkét havonkénti ellenőrzések

- A kötelező hat- és tizenkét havonkénti időszakos felülvizsgálatokat és karbantartásokat a BM Országos Katasztrófavédelmi Igazgatóság által nyilvántartott, tűzvédelmi szakvizsgálattal rendelkező vállalkozással kell ellátni.

11. 2 A beépített automatikus tűzjelző berendezés üzemeltetésével kapcsolatos feladatok

- A beépített tűzjelző berendezést az építmény tulajdonosának állandóan üzemképes állapotban kell tartania.
- A tűzjelzést adó létesítmény tulajdonosa, üzemeltetője, kezelője, használója és a távfelügyeleti központ üzemeltetője közötti szolgáltatói szerződés tartalmazza a téves riasztásokból bekövetkező események – mint a kivonulás vagy a vonulásból való visszahívás – elfogadható számát és az ezen felül történő eseményekből származó költségek mértékét, megtérítésének felelősségét és módját.
- A berendezés – közte a tűz- és hibaátjelző – tervszerű, részleges vagy teljes üzemszünetét, a kikapcsolás előtt legalább 5 munkanappal írásban, a 24 órán belül el nem hárítható meghibásodást haladéktalanul telefonon jelezni kell az első fokú tűzvédelmi hatóság által meghatározott helyen.
- A helyi felügyeletet kiváltó átjelzés meghibásodása esetén a berendezés felügyeletéről haladéktalanul gondoskodni kell.
- A téves riasztások elkerülése érdekében (pl.: fertőtlenítés, hegesztés, porzással gőzképződéssel járó feladatok) az érzékelők az alábbi feltételek teljesülése esetén iktathatók ki
 - A kiiktatást az igazgató írásban engedélyezi.
 - A kiiktatott érzékelő, zóna csak a téves riasztást okozó hatás helyiségében lévő automatikus érzékelők működését korlátozza,
 - a kiiktatott érzékelő, zóna a téves riasztást okozó hatás helyiségében lévő kézi jelzésadók működését nem korlátozza,
 - a berendezés műszaki kialakítását ismerő szakemberrel a zónakiiktatás körülményei egyeztetve vannak olyan módon, hogy az a létesítéssel, karbantartással, felülvizsgálattal összefüggő jogokat, kötelezettségeket nem sérti.

- A tűzjelző berendezés kikapcsolására okot adó tevékenység befejezéséig az igazgatónak folyamatos személyi felügyeletet kell biztosítani. Ha a helyiségben tűz keletkezik a tevékenység végzése közben, a felügyeletet ellátó személy köteles haladéktalanul tűzjelzést leadni az erre a célra magánál tartott mobil telefontal, továbbá a tűz kezdeti oltását megkezdeni kézi tűzoltó-készülékkel.
 - A tevékenység befejezését követően tevékenységet végző személy köteles ezt jelezni az igazgató felé, mely alapján a kikapcsolt automatikus érzékelő elemeket vissza kell kapcsolni.
 - A kikapcsolás, visszakapcsolás időpontját, az érzékelő elemek azonosítóját, a kikapcsolás elrendelőjének és a feladatot végrehajtójának azonosítóját, valamint a kikapcsolásra okot adó körülményt a tűzjelző berendezés üzemeltetési naplójának napi eseményei között kell dokumentálni.
- A tűzjelző berendezés üzemeltetésével kapcsolatos dokumentumok selejtezési ideje a következő:
- az első, valamint az éves rendszeres oktatást igazoló iratok a tárgyévet követő december 31. után selejtezhettek.
 - üzemeltetési napló a tárgyévet követő 5. év december 31. után selejtezhető.
 - a meghibásodás, kikapcsolás bejelentése, valamint az érzékelők kiiktatásának engedélyezése a tárgyévet követő december 31. után selejtezhető.

12. Tűzriadó Terv

A tűzvédelmi szabályzat készítéséről szóló 30/1996. (XII. 6.) BM rendelet alapján

Tűzriadó Tervet kell készíteni:

4. § (1) A Szabályzat készítésére kötelezett a Szabályzat mellékleteként Tűzriadó Tervet köteles készíteni az általa üzemeltetett, bérelt

- a) épületrészre, épületre, ha az
 - aa) menekülésben korlátozott személyek elhelyezésére, ellátására, kezelésére, nevelésére, oktatására, gondozására szolgál,
 - ab) oktatási intézmény működésére szolgál, amelynek megengedett maximális befogadóképessége meghaladja az 50 főt,
 - ac) tömegtartózkodás céljára szolgáló helyiséggel rendelkezik, vagy az épületrészen, épületen egyidejűleg 300-nál több fő tartózkodhat, vagy
 - ad) 20-nál több férőhellyel rendelkező kereskedelmi szálláshellyel rendelkezik,
- b) épületrészre, épületre, szabadtérre, ha az
 - ba) olyan zenés szórakozóhely működésére szolgál, amely megengedett maximális befogadóképessége meghaladja az 50 főt, vagy
 - bb) 1000 kg vagy 1000 liter mennyiséget meghaladó fokozottan tűz- vagy robbanásveszélyes osztályba tartozó anyag - az üzemanyagtöltő állomásokon a kimérő szerkezetekhez kapcsolódó technológiai tartályokban tárolt üzemanyagot figyelmen kívül hagyva - előállítására, feldolgozására, tárolására szolgál, és az anyag robbanásveszélyes állapotban fordulhat elő.

A Tűzriadó Tervben foglaltak végrehajtását szükség szerint, de legalább évente az érintettekkel gyakoroltatni és annak eredményét írásban rögzíteni kell. A gyakorlat során tapasztalt hibák, hiányosságok megszüntetésére 15 napon belül írásban intézkedni kell. A tervezett gyakorlatról annak időpontja előtt legalább 15 nappal, továbbá a gyakorlat bejelentett időpontjával kapcsolatos változásról a tűzvédelmi hatóságot értesíteni kell.

A tűzriadó tervet az 1. melléklet tartalmazza.

13. Hatályba léptető rendelkezések

Ezen szabályzat a jóváhagyást követő napon lép hatályba.

A szabályzat az alábbi mellékleteket tartalmazza:

- 1. sz. melléklet:** Tűzriadó tervek
- 2. sz. melléklet:** Tűzvédelmi felülvizsgálatok
- 3. sz. melléklet:** Tűzvédelmi szakvizsgára kötelezett munkakörök, foglalkozási ágak
- 4. sz. melléklet:** Iratminták

K a p o s v á r, 2023. május 17.

Készítette:



.....
SAFETY-GEO BT.
Szekeres László
Tűzvédelmi Főelőadó
Elérhetőség: 20/455-9999

Végzettséget kiállító Intézmény neve: KAPOS BRÓKER Kft.
Végzettséget kiállító Intézmény címe: 1064 Budapest, Szondi u. 51. A.lh. 4.em. 16.
Törzslap száma: 228839/24/2021
Kiállítás dátuma: 2021.04.27.

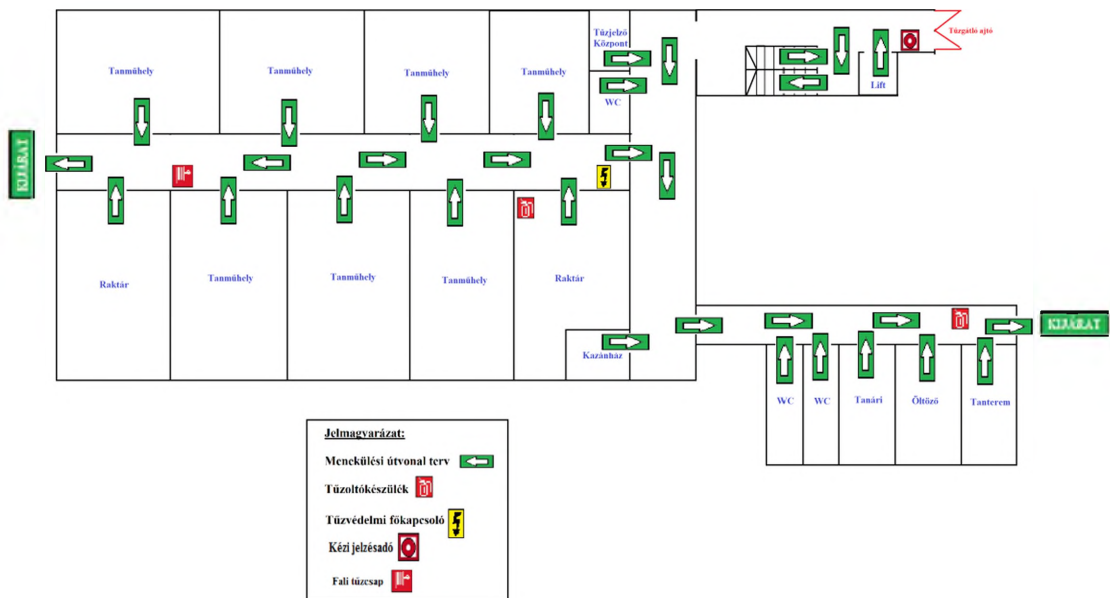
Jóváhagyta:

.....
Szentesiné Kiss Katalin
Igazgató

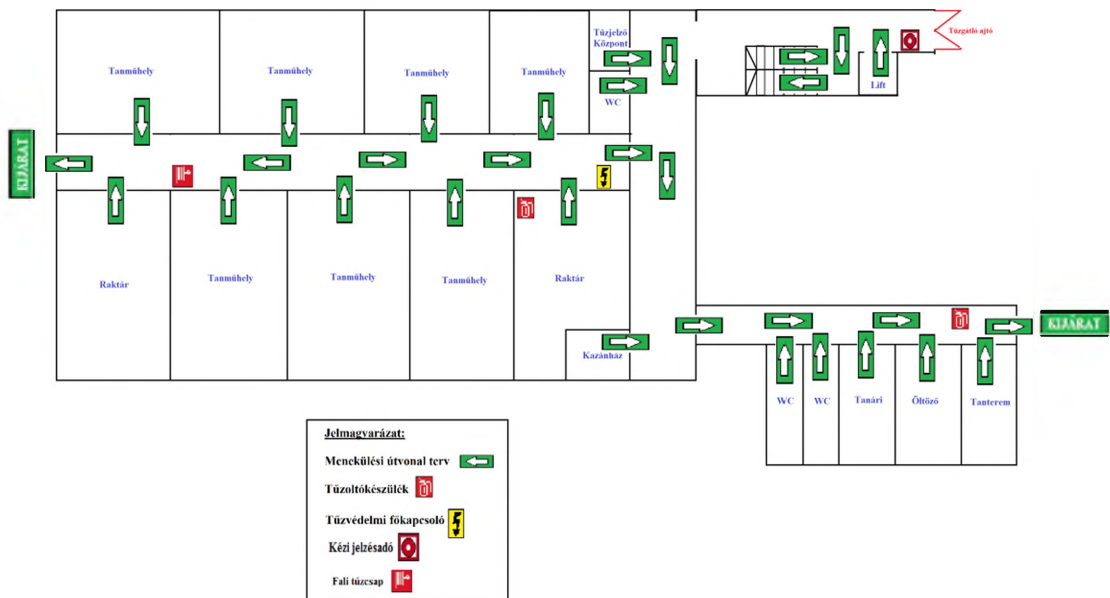
Ellenjegyezte:

.....
Csiba Ágota
Kaposvári SZC Kancellár

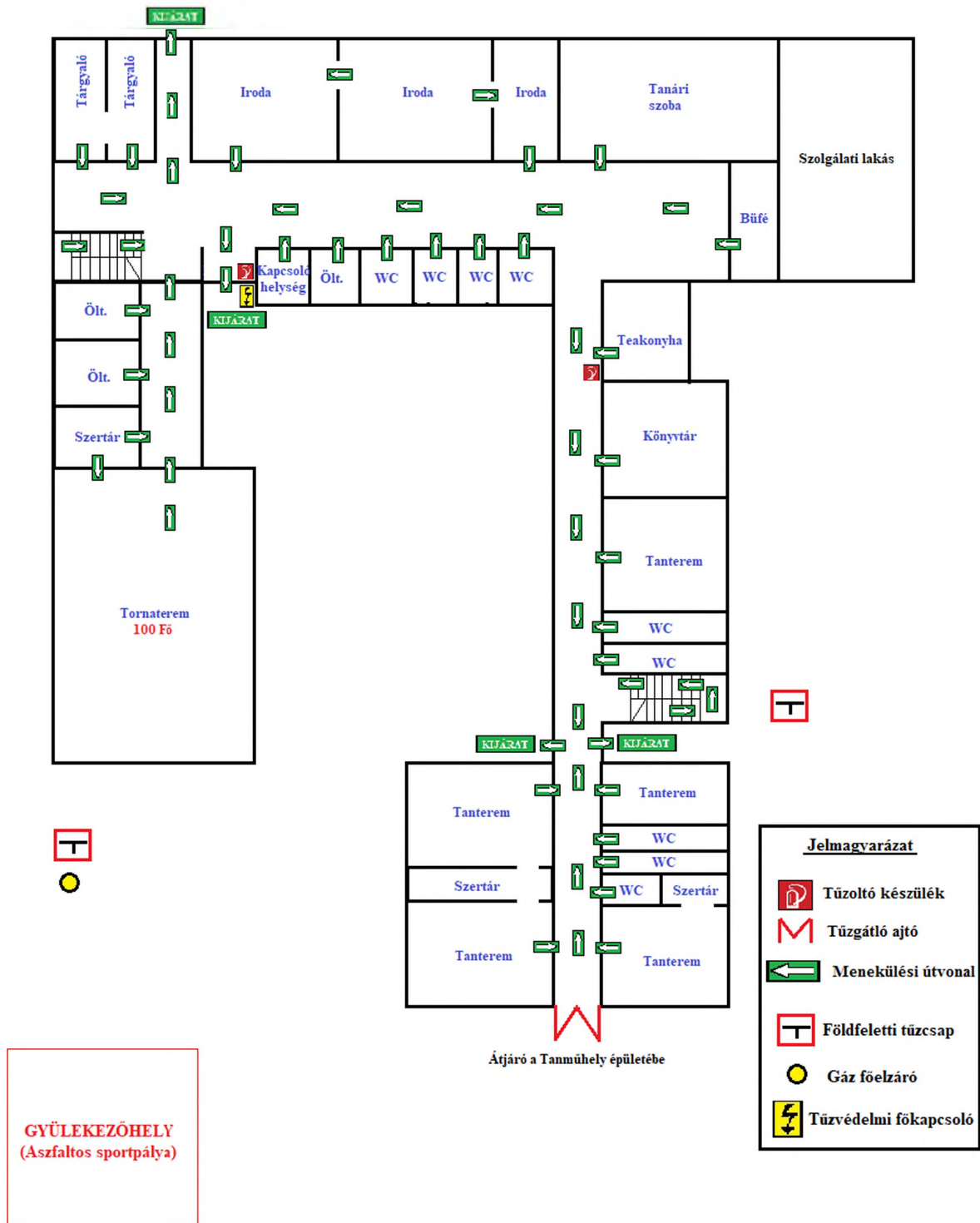
Kaposvári SZC Rudnay Gyula Szakgimnáziuma, Szakközépiskolája és Kollégiuma
Tanműhely épület földszint Menekülési útvonalterv



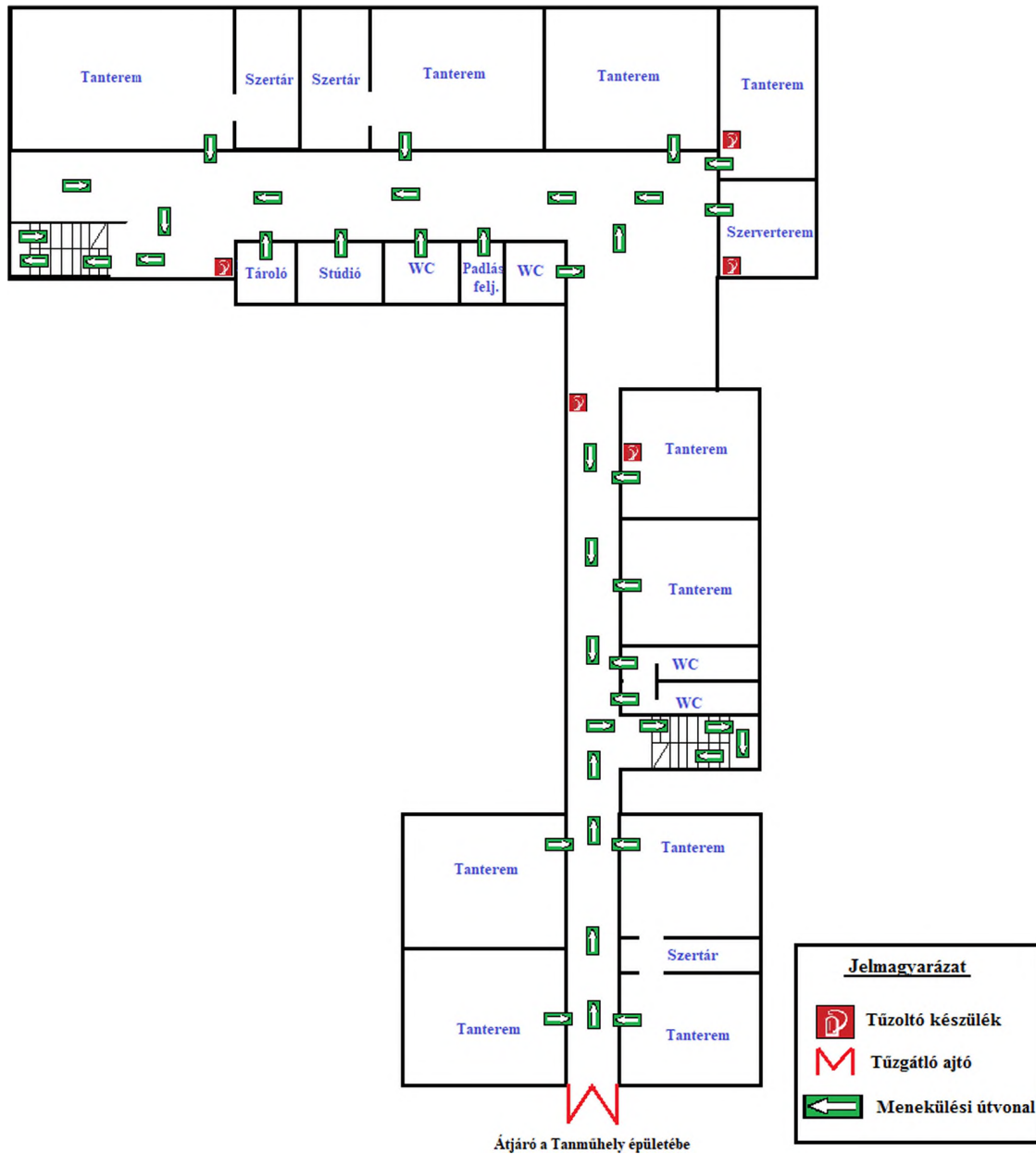
Kaposvári SZC Rudnay Gyula Szakgimnáziuma, Szakközépiskolája és Kollégiuma
Tanműhely épület földszint Menekülési útvonalterv



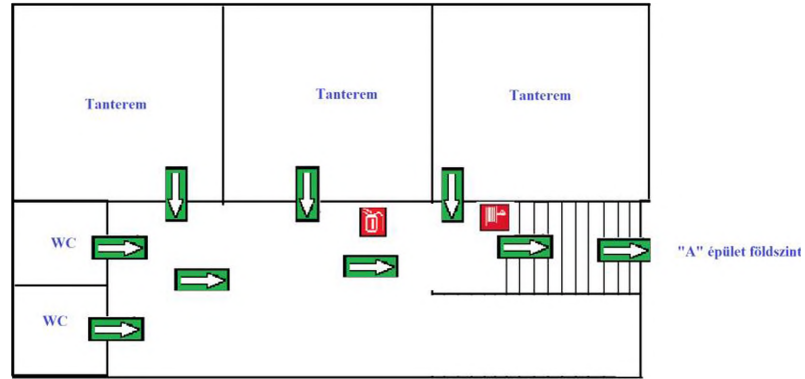
Kaposvári SZC Rudnay Gyula Szakgimnáziuma, Szakközépiskolája és Kollégiuma Főépület Földszint Menekülési útvonalterv



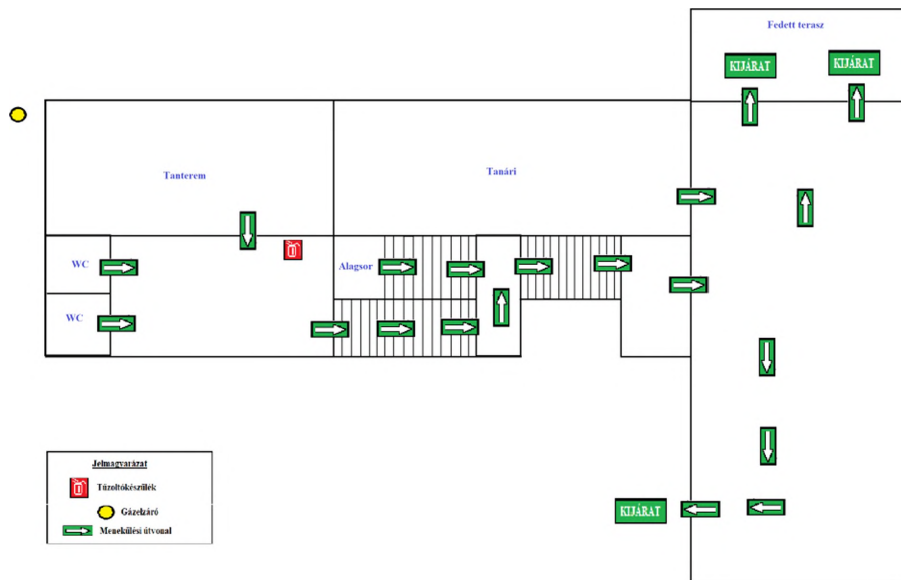
Kaposvári SZC Rudnay Gyula Szakgimnáziuma, Szakközépiskolája és Kollégiuma Főépület Emelet Menekülési útvonalterv



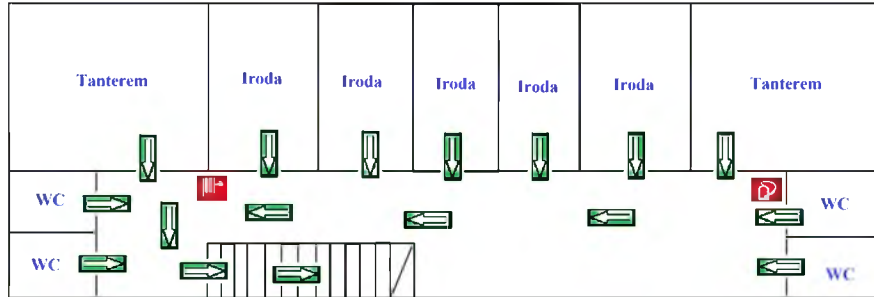
Kaposvári SZC Rudnay Gyula Szakgimnáziuma, Szakközépiskolája és Kollégiuma
 "A" épület alagsor Menekülési útvonalterv



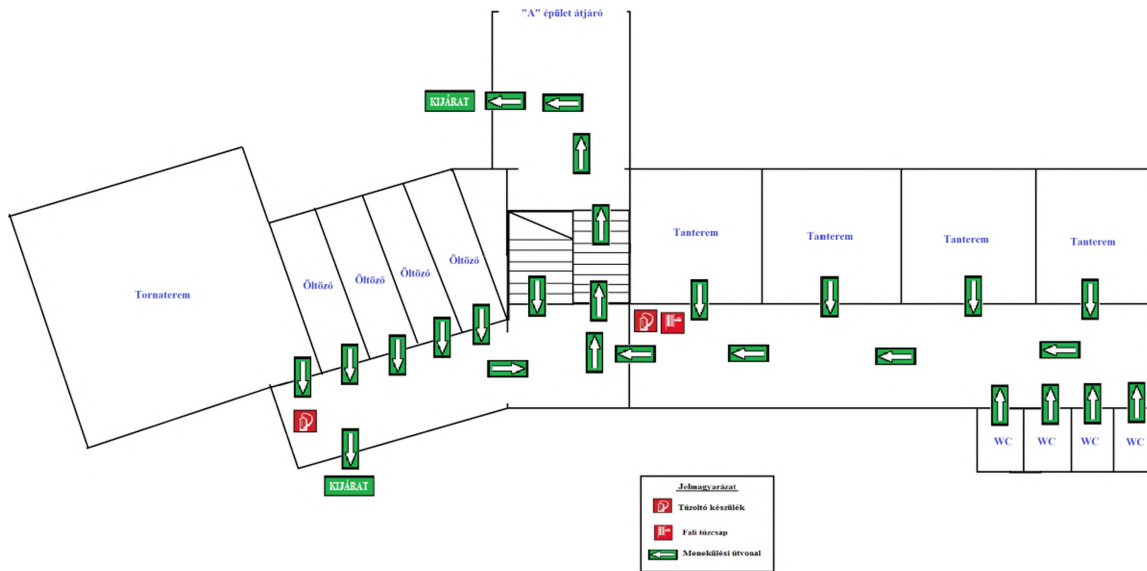
Kaposvári SZC Rudnay Gyula Szakgimnáziuma, Szakközépiskolája és Kollégiuma
 "A" épület földszint Menekülési útvonalterv



Kaposvári SZC Rudnay Gyula Szakgimnáziuma, Szakközépiskolája és Kollégiuma
 "A" épület emelet Menekülési útvonalterv



Kaposvári SZC Rudnay Gyula Szakgimnáziuma, Szakközépiskolája és Kollégiuma
 "B" épület földszint Menekülési útvonalterv



Kaposvári SZC Rudnay Gyula Szakgimnáziuma, Szakközépiskolája és Kollégiuma
"B" épület emelet Menekülési útvonalterv

